

# Taipalsaari

## Keskustan ympäristön arkeologinen inventointi 2021



**Timo Jussila**  
**Timo Sepänmaa**  
**Janne Soisalo**



**Tilaja: Taipalsaaren kunta**

## Sisältö

<b>Perustiedot .....</b>	<b>3</b>
<b>Kartat .....</b>	<b>5</b>
<b>Inventointi .....</b>	<b>8</b>
Vanhat talot .....	8
Tulos .....	10
<b>Muinaisjännökset .....</b>	<b>12</b>
1 TAIPALSAARI HIRVINIEMI PENVUORI .....	12
2 TAIPALSAARI HIRVINIEMI HIEKKAHARJU .....	13
5 TAIPALSAARI HIIDENMÄKI .....	14
6 TAIPALSAARI MAMMONNIEMI .....	17
9 TAIPALSAARI KIRKKOSAARI .....	18
11 TAIPALSAARI VANHA HAUTAUSMAA .....	19
12 TAIPALSAARI PAPPILANNIEMI 2 .....	20
13 TAIPALSAARI PAPPILANNIEMI .....	24
14 TAIPALSAARI VANHA PAPPILA .....	25
15 TAIPALSAARI PINNAKKA .....	25
16 TAIPALSAARI TAIPALEENRANTA 2 .....	28
17 TAIPALSAARI TAIPALEENRANTA .....	29
21 TAIPALSAARI KONSTUNKANGAS .....	30
25 TAIPALSAARI VAATERANTA .....	32
26 TAIPALSAARI KIRJAMOINNIEMI .....	34
27 TAIPALSAARI TURASALON LINNAVUORI .....	35
28 TAIPALSAARI RUUSIN TURASALO .....	37
29 TAIPALSAARI RUUSIN TURASALO 2 .....	39
30 TAIPALSAARI JOKELANSAARI .....	41
31 TAIPALSAARI KUIVAKETVELEEN LINNAVUORI .....	43
32 TAIPALSAARI HIRVILAHDENTIE .....	44
35 TAIPALSAARI LAPINSAARI .....	45
36 TAIPALSAARI SUURI TURASALO RIITOLAHTI .....	47
37 TAIPALSAARI SUURI TURASALO PÖTSINIEMI .....	48
39 TAIPALSAARI HEIKKOLA .....	49
<b>Arkeologiset muut kulttuuriperintökohteet .....</b>	<b>50</b>
22 TAIPALSAARI KONSTUNHIEKKA 1 .....	50
24 TAIPALSAARI SAIMAAHARJU .....	51
33 TAIPALSAARI TURASALO NIITTULAHTI .....	53
34 TAIPALSAARI SUURI TURASALO BENGTLAHTI .....	54
38 TAIPALSAARI MUUKKOLANLAHTI .....	55
40 TAIPALSAARI LEIKKOLA .....	56
41 TAIPALSAARI KOIVULA .....	57
<b>Mahdollinen muinaisjännös .....</b>	<b>59</b>
45 TAIPALSAARI JAUHIALA B .....	59
<b>Löytöpaikat .....</b>	<b>60</b>
4 TAIPALSAARI LEHTOLA .....	60
7 TAIPALSAARI INNALA .....	61
8 TAIPALSAARI INNALA 2 .....	62
18 TAIPALSAARI PYYSSINKI .....	64

19 TAIPALSAARI LAURILA.....	64
20 TAIPALSAARI LAHDENTAKA.....	65
<b>Muut kohteet.....</b>	<b>66</b>
42 TAIPALSAARI SYRJÄNRINNE .....	66
43 TAIPALSAARI KUIVAKETVELEEN UIMARANTA.....	68
44 TAIPALSAARI VILKOLANTIEN JATKE .....	69
<b>Poistettavat kohteet.....</b>	<b>71</b>
3 TAIPALSAARI HIEKKAHARJU 2.....	71
23 TAIPALSAARI KONSTUNHIEKKA 2 .....	71

*Kansikuva:* Ruusin Turasalon kalliomaalauskaivon

## Perustiedot

*Alue:* Taipalsaaren keskustan ympäristön taajamaosayleiskaavan alue

*Tarkoitus:* Selvittää kaavan alueen muinaisjäänökset ja muut arkeologiset suojelukohteet, erityisesti kaavaluonnoksen uusilla rakennusalueilla.

*Työaika:* Maastotyö 30.8. – 3.9.2021

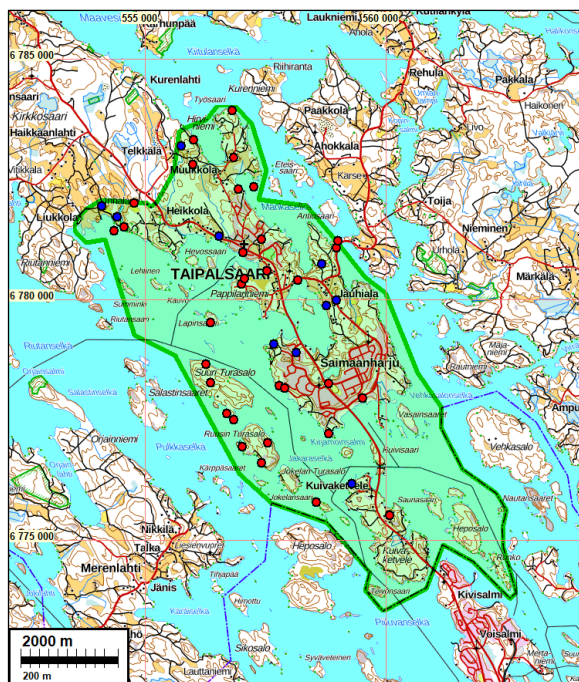
*Tilaaaja:* Taipalsaaren kunta

*Tekijät:* Mikroliitti Oy, Timo Jussila, Timo Sepänmaa ja Janne Soisalo. Arkistotyö ja raportin koostaminen Timo Jussila.

*Tulokset* Alueelta tunnettiin ennestään 23 muinaisjäänöstä. Näistä yksi poistettiin (raportin kohde nro 3) ja kaksi muutettiin löytöpaikaksi (kohteet 7 ja 8). Uusia muinaisjäänöksiä löytyi viisi: kivikautinen asuinpaikka, historiallisen ajan talonpaikka, lapinraunio ja kaskiröykkiöaluetta kaksi. Muinaisjäänöksiä alueella on nyt siis 25. Arkeologisia muita kulttuuriperintökohteita alueella oli ennestään kolme, joista yksi poistettiin (kohde nro 23). Uusia kulttuuriperintökohteita todettiin viisi, kaikki kiviaitoja tai raivausröykkiöitä. Kaikkiaan alueella on nyt 7 arkeologista kulttuuriperintökohdetta. **Arkeologisia suojelukohteita on siis alueella nyt kaikkiaan 32.** Näiden lisäksi on yksi mahdollinen muinaisjäänös ja kuusi löytöpaikkaa. Muina kohteina raportoitiin erilaisia kuoppia, vanha tiepohja ja kalliorakenne.

*Selityksiä:* Koordinaatit ja kartat ovat ETRS-TM35FIN koordinaatistossa. Kartat ovat Maanmittauslaitoksen maastotietokannasta heinäkuussa 2021 / maaliskuussa 2022, ellei toisin mainittu. Muinaisjäänösrekisteri on tarkastettu 8/2021. Valokuvia ei ole talletettu mihinkään viralliseen arkistoon, eikä niillä ole mitään kokoelmatunnusta. Valokuvat ovat digitaalisia ja ne ovat tallessa Mikroliitti Oy:n palvelimella. Kuvaajat ovat otsikossa mainitut tekijät.

Tutkimusalue vihreällä  
Suojelukohteet punaisin  
palloin, muut sinisin.



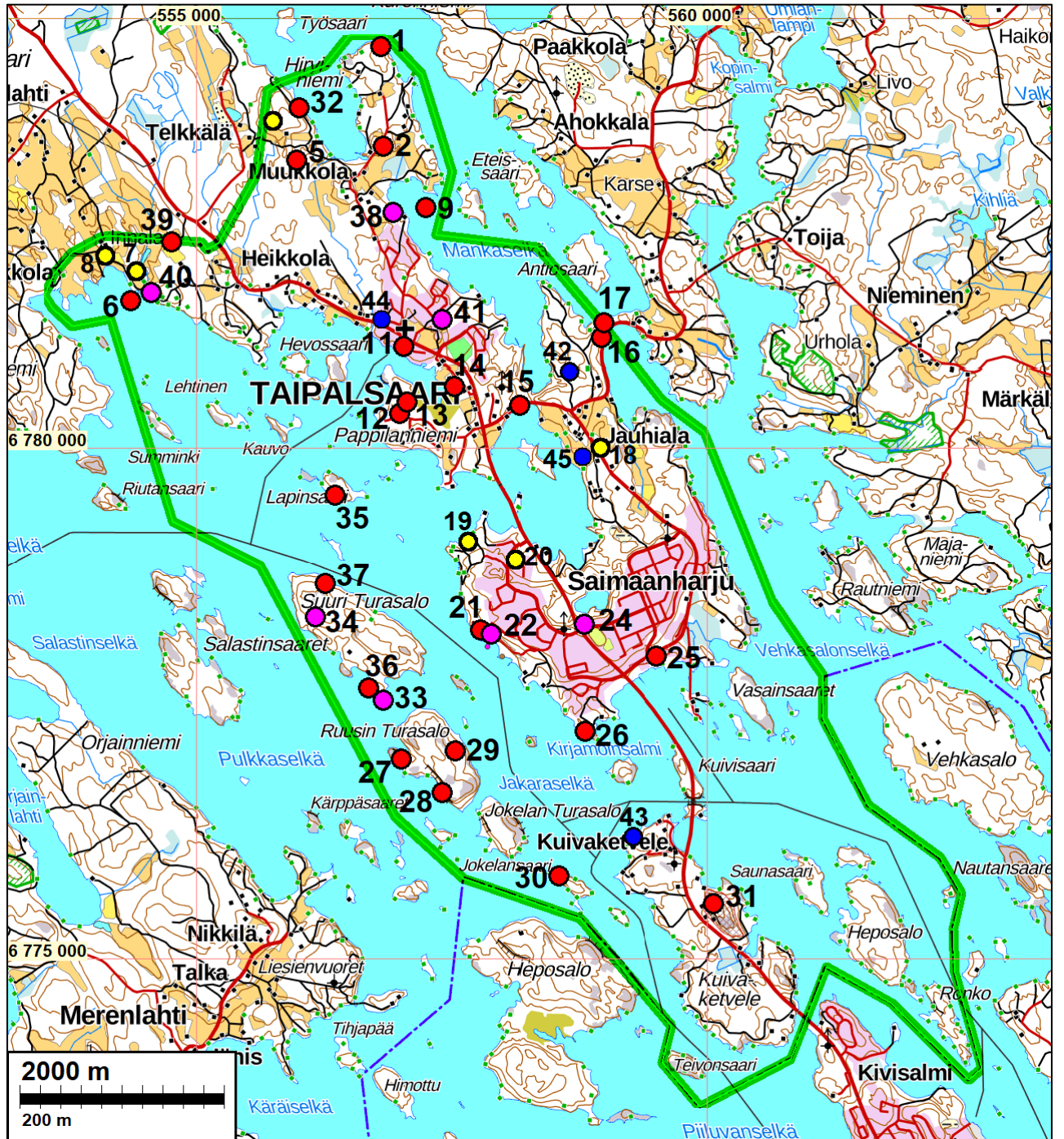
## Kohdeluettelo

N	E	Rno	Nimi	Ajoitus	Laji	Status	Mjtnnus
6783934	556807	1	HIRVINIEMI PENVUORI	ajoittamaton	kaskiröykkiö	muinaisjäänös	831010023
6782954	556827	2	HIRVINIEMI HIEKKAHARJU	ajoittamaton	röykkiö	muinaisjäänös	831010024
6782817	555984	5	HIIDENMÄKI	ajoittamaton	kaskiröykkiö	muinaisjäänös	831010041
6781445	554358	6	MAMMONNIEMI	rautakautinen	kalmisto	muinaisjäänös	831010015
6782355	557247	9	KIRKKOSAARI	ajoittamaton	röykkiö	muinaisjäänös	831010034
6780994	557028	11	VANHA HAUTAUSMAA	historiallinen	hautaus	muinaisjäänös	100003792
6780339	556986	12	PAPPILANNIEMI 2	ajoittamaton	röykkiö	muinaisjäänös	1000023771
6780451	557060	13	PAPPILANNIEMI	ajoittamaton	raivausröykkiö	muinaisjäänös	1000017093
6780605	557527	14	VANHA PAPPILA	historiallinen	asuinpaikka	muinaisjäänös	1000017093
6780419	558164	15	PINNAKKA	kivikautinen	asuinpaikka	muinaisjäänös	831010007
6781086	558966	16	TAIPALEENRANTA 2	kivikautinen	asuinpaikka	muinaisjäänös	831010029
6781225	558986	17	TAIPALEENRANTA	kivikautinen	asuinpaikka	muinaisjäänös	831010008
6778222	557783	21	KONSTUNKANGAS	kivikautinen	asuinpaikka	muinaisjäänös	831010005
6777964	559506	25	VAATERANTA	kivikautinen	asuinpaikka	muinaisjäänös	831010006
6777227	558806	26	KIRJAMOINNIEMI	rautakautinen	röykkiö	muinaisjäänös	831010019
6776957	557007	27	TURASALON LINNAVUORI	rautakautinen	varustus	muinaisjäänös	831010017
6776627	557407	28	RUUSIN TURASALO	kivikautinen	kalliomaalaus	muinaisjäänös	831010013
6777033	557533	29	RUUSIN TURASALO 2	ajoittamaton	kivirakenne	muinaisjäänös	831010035
6775811	558549	30	JOKELANSAARI	ajoittamaton	tunnistamaton	muinaisjäänös	831010020
6775538	560065	31	KUIVAKETVELEEN LINNA- VUORI	rautakautinen	varustus	muinaisjäänös	831010018
6783329	556006	32	HIRVILAHDENTIE	historiallinen	raivausröykkiö	muinaisjäänös	uusi
6779536	556356	35	LAPINSAARI	varhaismetallik.	lapinraunio	muinaisjäänös	uusi
6777653	556689	36	SUURI TURASALO RIITOLAHTI	kivikautinen	asuinpaikka	muinaisjäänös	uusi
6778671	556262	37	SUURI TURASALO PÖTSI- NIEMI	historiallinen	kaskiröykkiöt	muinaisjäänös	uusi
6782015	554761	39	HEIKKOLA	historiallinen	asuinpaikka	muinaisjäänös	uusi
6778176	557886	22	KONSTUNHIEKA 1	historiallinen	asuinpaikka	kult.per.kohde	1000029514
6778272	558800	24	SAIMAANHARJU	historiallinen	varustus	kult.per.kohde	831010035
6777528	556832	33	TURASALO NIITTULAHTI	historiallinen	kivirakenne	kult.per.kohde	uusi
6778282	556358	34	SUURI TURASALO BENGTLA	historiallinen	kiviaita	kult.per.kohde	uusi
6782303	556927	38	MUUKKOLANLAHTI	historiallinen	raivausröykkiö	kult.per.kohde	uusi
6781521	554554	40	LEIKKOLA	historiallinen	kiviaita	kult.per.kohde	uusi
6781257	557406	41	KOIVULA	historiallinen	raivausröykkiö	kult.per.kohde	uusi
6779894	558757	45	JAUHIALA B	historiallinen	asuinpaikka	mahd muinaisj	uusi
6783205	555747	4	LEHTOLA	kivikautinen	löytö	löytöpaikka	-
6781732	554415	7	INNALA	ajoittamaton	löytö	löytöpaikka	831010033
6781949	554098	8	INNALA 2	ajoittamaton	löytö	löytöpaikka	831010054
6780006	558956	18	PYYSinki	kivikautinen	löytö	löytöpaikka	-
6779086	557666	19	LAURILA	kivikautinen	löytö	löytöpaikka	-
6778906	558126	20	LAHDENTAKA	kivikautinen	löytö	löytöpaikka	-



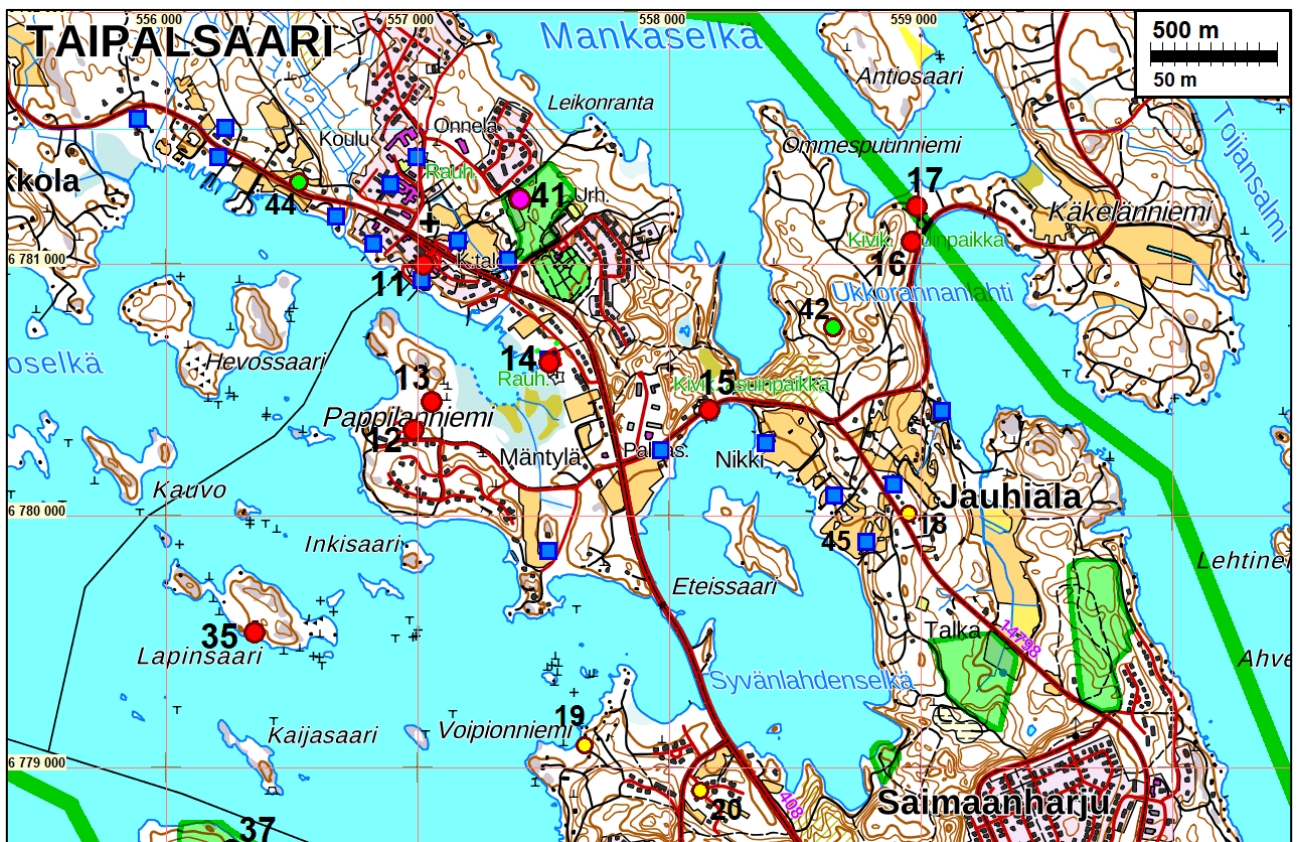
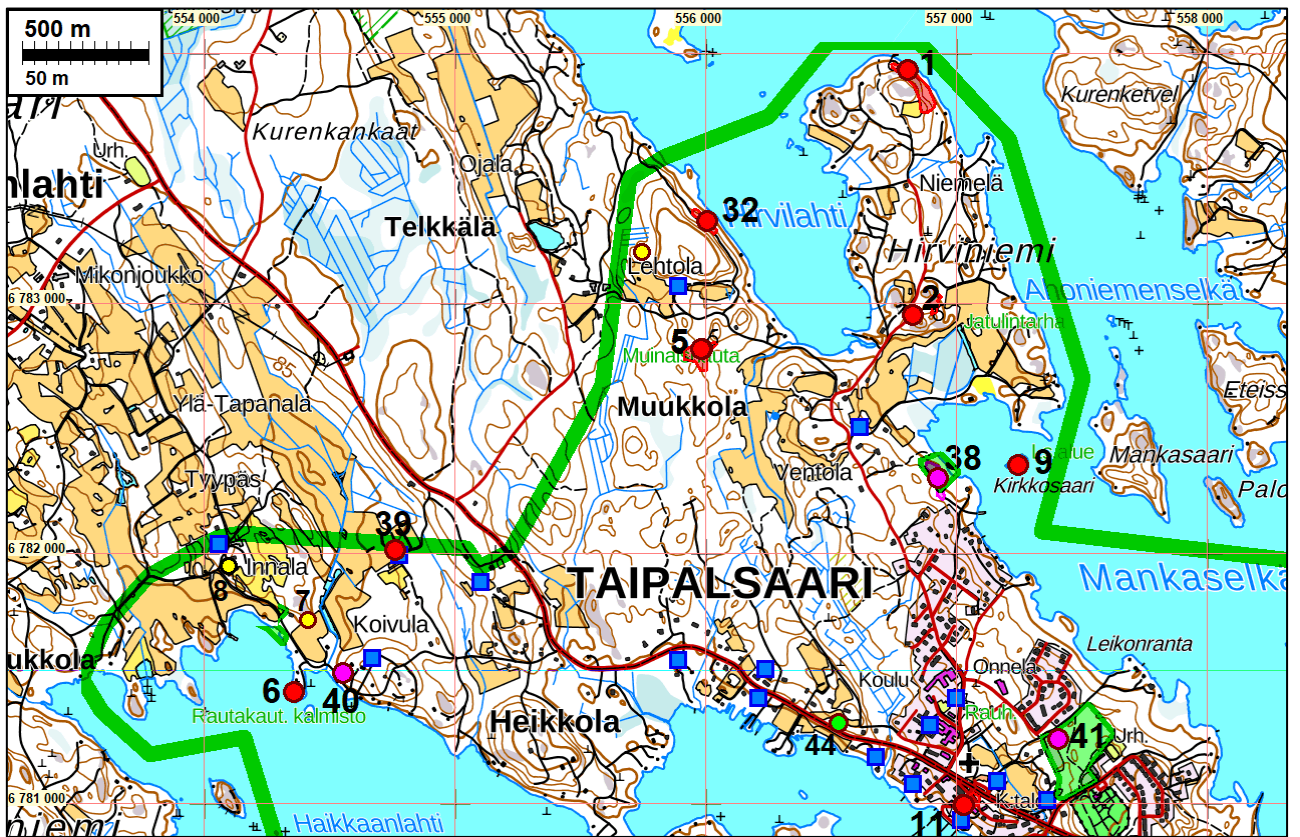
N	E	Rno	Nimi	Ajoitus	Laji	Status	Mjtunnus
6780747	558654	42	SYRJÄNRINNE	historiallinen	maarakenne	muu kohde	-
6776196	559276	43	KUIVAKETVELEEN UIMARANTA	historiallinen	kalliorakenne	muu kohde	-
6781321	556531	44	VILKOLANTIEN JATKE	historiallinen	tie	muu kohde	-

## Kartat



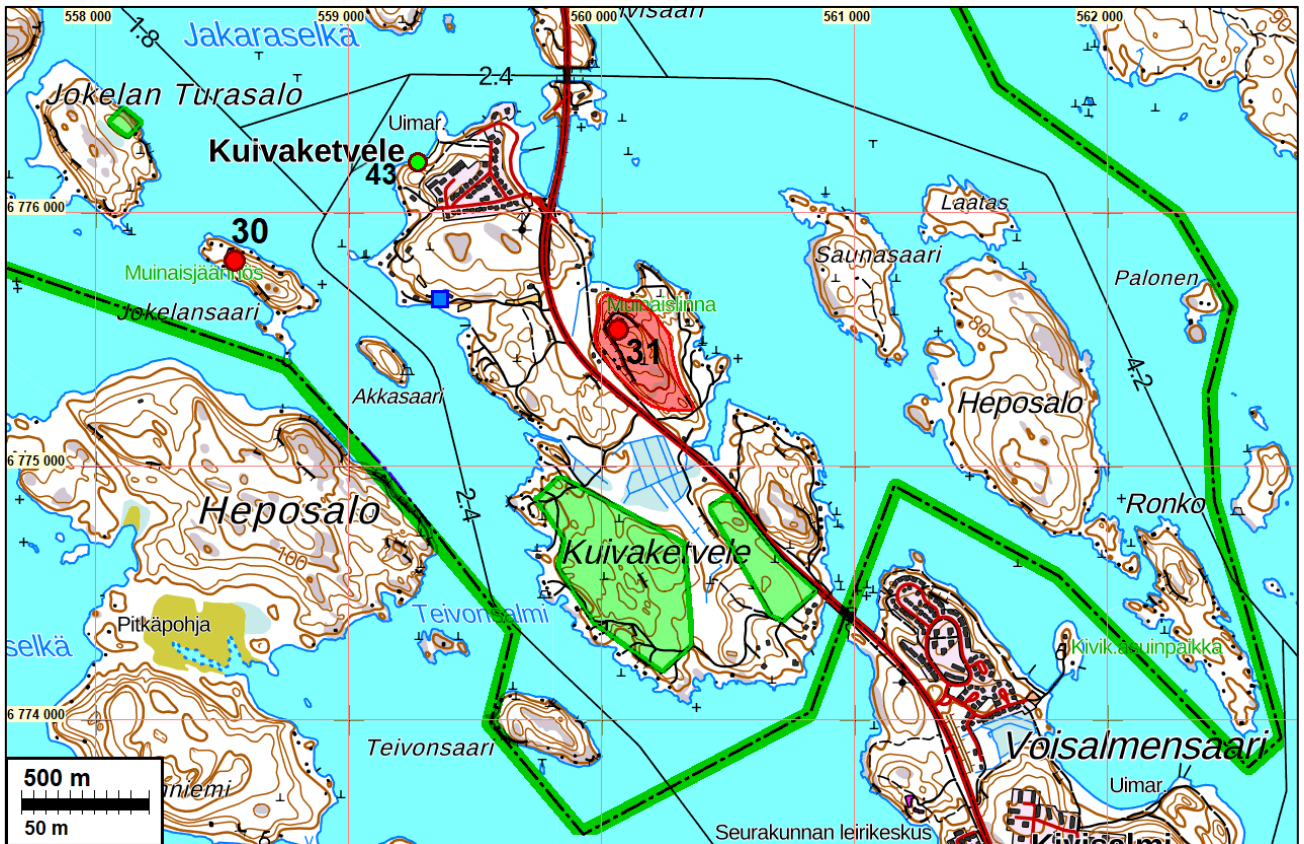
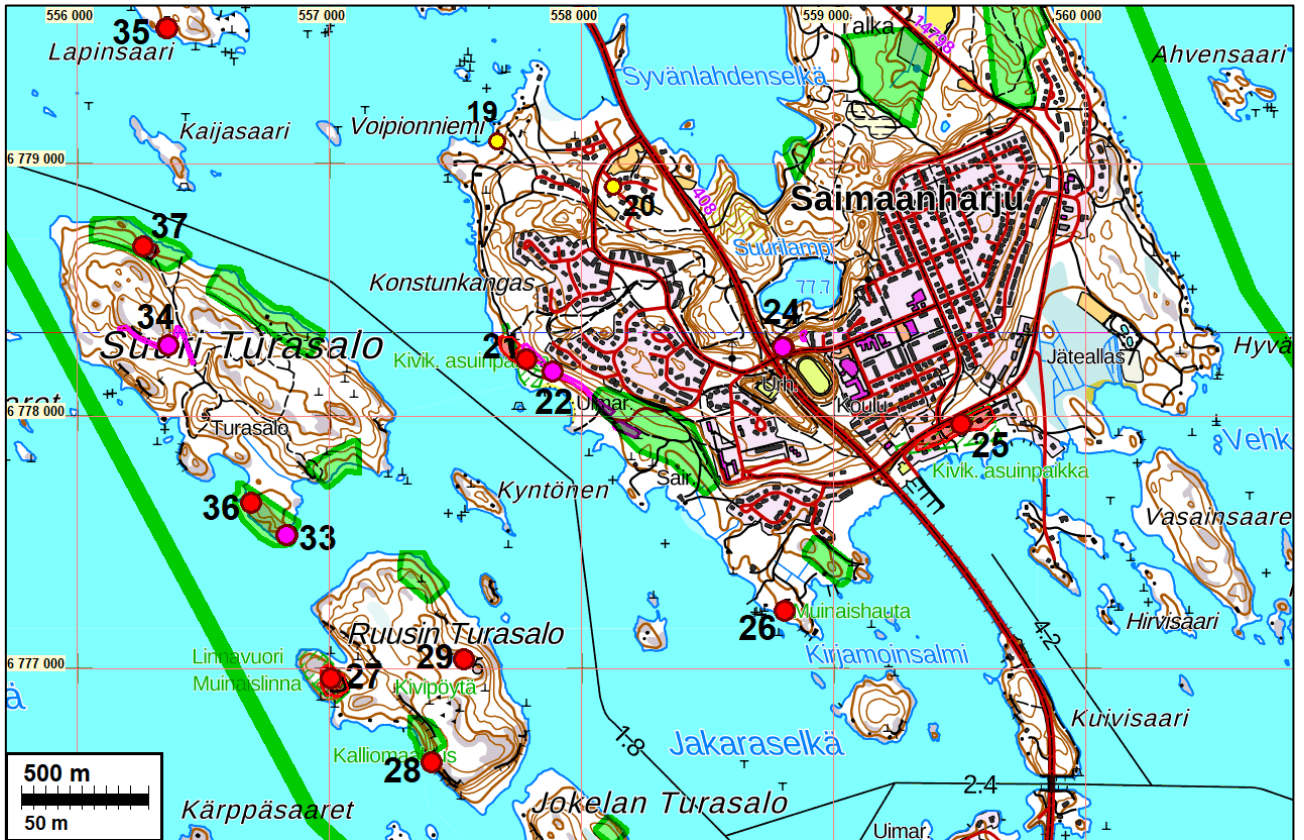
- Muinaisjännökset (kaavassa sm) punaisin palloin
  - Muut kulttuuriperintökohteet (kaavassa s) sinipunaisin palloin
  - Löytöpaikat keltaisin palloin
  - Muut kohteet sinisin palloin
- Numero on raportin kohdenumero
- Tutkimusalueen raja vihreällä





Vihreällä täytöllä kaavaluonnoksen muuttuvan maankäytön alueet





Vihreällä täytöllä kaavaluonnoksen muuttuvan maankäytön alueet

## Inventointi

Taipalsaaren kunnalla on käynnissä keskustan ympäristön taajamayleiskaavan laatiminen. Kaavatyön pohjaksi kunta tilasi alueen muinaisjäännösselvityksen eli arkeologisen inventoinnin Mikrolahti Oy:ltä. Inventoinnin maastotyön tekivät Timo Jussila, Timo Sepänmaa ja Janne Soisalo elo-syyskuun vaihteessa 2021. Soisalo ja Sepänmaa tarkastivat alueen saaret sekä suurimman osan manneralueesta. Jussila tarkasti keskustan ympäristöä ja sen koillispuolta sekä Saimaanharjun ja Kuivaketveleen aluetta. Maastotyössä tarkastettiin erityisesti kaavaluonnoksen muuttuvan maankäytön alueet (yllä olevilla yleiskartoilla vihreät alueet) maastossa lähes kattavasti. Maastotyössä tarkastettiin myös kaikki alueeseen kuuluvat saaret – ei kuitenkaan niiden maastoja kattavasti, vaan pistokokeita tehden sekä rannoilta tähytäen ja tunnetut kohteet tarkastaen.

Alueella on inventoitu viime melko runsaasti mutta vain suppeampia osa-alueita. Koko alueen ja kaikki aikakaudet kattavaa inventointia ei ole tehty v. 1975 tehdyn kunnan yleisinventoinnin jälkeen (Miettinen). Historiallista aikaa ei vuotta 2007 varhaisemmissa inventoinneissa ole otettu huomioon lainkaan.

Alue on kokonaisuudessaan nykyisen ja Muinais-Saimaan piirissä – siitä erillisiä vesiä ei alueeseen kuulu. Muinais-Saimaan korkein ranta 4000 eKr. on alueen pohjoispäässä n. 82,2 m korkeustasolla ja eteläpäässä n. 81 m tasolla (Saimaa nyt n. 76 m tasolla). Rantasidonnaisia muinaisjäännöksiä voi alueelta löytyä noin 83.5 – 78 m korkeustasojen väliltä, lapinraunioita tietty korkeammaltakin, rantakallioilta.

Alueelta tunnetaan lukuisia esihistoriallisia muinaisjäännöksiä kampakeraamiselta kivikaudelta rautakaudelle. Lisäksi alueella on erilaisia kaski- tai raivausröykkiöalueita, joiden iästä ei ole tietoa. Salpalinjan puolustusvarustuksia ei alueella ole kuin Saimaanharjun laen kaksi betonikorsua (kohde 24) mutta alueella on ollut sodanaikaista muuta sotilastoimintaa, kuten Konstunkankaan varuskunta (kohde 22).

**Valmistelutyössä** alue käytiin tarkasti läpi Maanmittauslaitoksen Paikkatietoikkunan rinnevarjostusta, sitä suurella resoluutiolla tarkastelemalla. Rinnevarjostus perustuu laserkeilausaineistoon. Siitä pyrittiin paikantamaan arkeologisesti mahdollisesti mielenkiintoisia maarakenteita (lähinnä erilaisia kuoppia) sekä myös muinaisrantoja ja mahdollisesti mielenkiintoisia rantamaastoja kuten myös mielenkiinnottomia. Kuoppiahan alueella on. Kaikkia niitä ei tarkastettu vaan valittiin sellaisia, jotka eivät aivan selvästi ole nykyaikaisia maanottokuoppia tms. Lähes kaikki tarkastetut kuopat osoittautuivat mielenkiinnottomiksi, nykyaikaisiksi maanottokuopiksi tms.

**Maastossa** tarkastetut alueet valittiin ensin maastokartan ja rinnevarjostuksen perusteella. Pääosin tarkastetut alueet valittiin kuitenkin paikan päällä tehtyjen havaintojen perusteella. Maastoa käytiin jalan tarkastamassa aina kun se näytti arkeologisesti mielenkiintoiselta veneestä tai auton ikkunasta tarkasteltuna. Erityisesti tarkasteltiin Muinais-Saimaan rantatasoja vielä rakentamattomissa maastoissa. Peltojen katsominen jäi vähälle koska kasvukausi oli vielä käynnissä eikä kaikille peloille voinut nyt mennä. Mitään erityisen ”mehevää” peltoa ei jäänyt kuitenkaan katsomatta. Ennestään tunnetut kohteet tarkastettiin, paria kohdetta lukuun ottamatta.

## Vanhat talot

Alueen vanhat talonpaikat (siis talot ja torpat) paikannettiin v. 1821 - 1823 mitatuilta isojakokartoilta, joita löytyi koko alueen kattavasti – tosin Innalaa lukuun ottamatta myöhemmin alkuperäisistä tehtyinä kopioina. Lisäksi tarkasteltiin 1771 ja 1843 (- 1910) Taipalsaaren pitäjänkarttaa ja

Steinheilin 1805 Viipurin läänin karttaa. Huomattavaa on, että maanmittauslaitoksen karta-arkistossa mainitaan huomattava osa alueen vanhimmasta (1800 luku ja varhaisempi) karttamateriaalista tuhoutuneeksi, mm. vanhempia tiluskarttoja ei ole saatavilla kaikilta alueilta.

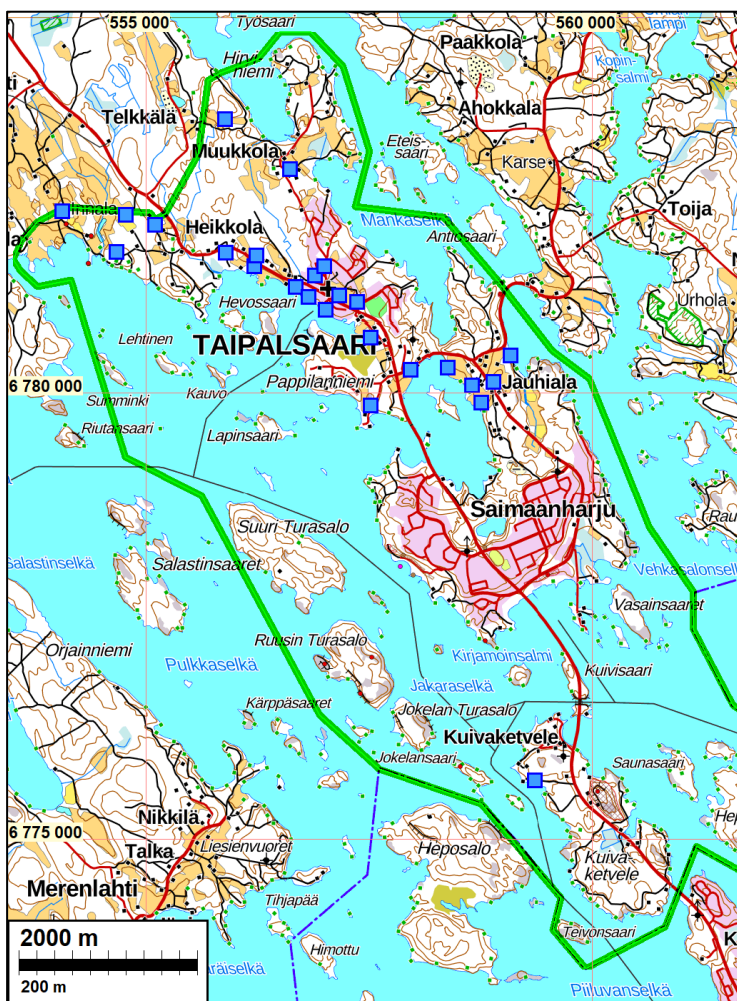
Isojakokarttojen talot sijoittuvat varsin selkeästi samoille kohdille kuin v. 1771 kartalle merkityt talot ja voidaan todeta, että niiltä saatava asutuskuva on liki täsmälleen sama. Voidaan siis sanoa, että paikannettiin alueen 1700-luvun lopun talojen paikat. Lähes kaikki vanhat talopaikat sijoittuvat rakennetuille alueille, nykyisten talojen kohdille ja pihamaille. Niitä ei tarkemmin katsottu kuin vierestä, tilanne todeten. Ei katsottu mielekkääksi eikä inventoinnin puitteissa mahdolliseksi ryhtyä (usein selvästi hyvin muokattuja) pihamaita koekuopittamaan – on selvää, että moderni asutus ja maankäyttö kaikkine putki- ja johtolinjoinen ovat maastoa sekoittaneet ja paikalla ollut jatkuva asutus on hävittänyt tai sekoittanut jäljet vanhasta asutuksesta niin, että niiden tutkimusarvo on oletettavasti varsin vähäinen – tutkimuksen ”panos tuotos suhde” olisi huono ja rajallisten varojen käyttö siihen ei ole tarkoituksenmukaista.

Kaksi vanhaa talonpaikkaa on ilmeisesti melko varhain autoitunut, ja ne ovat pelloksi raivattuina säästyneet myöhemmältä rakentamiselta. Toisessa voitiin maastossa todeta paikannus oikeaksi ja saatiin konkreettisia merkkejä muinaisjäännöksestä (kohde nro 39) toisessa ei havaintoja ollut mahdollista saada (kohde 45).

#### Paikannetut talonpaikat 1821-1823.

N	E	talotieto
6782506	556615	Muukkola by
6783068	555888	Lehtola by
6781583	554670	Leikola
6781995	554777	Nimetön
6781886	555102	Heikola
6782037	554060	Innais
6781420	556211	Ruusi
6781538	556239	Prengtilä?
6781185	556677	Jokela
6781572	555892	Nimetön
6781313	556894	Kappalaisen talo
6781422	556999	Karila
6781076	556826	Kolckars torp
6780933	557018	Repola
6781089	557164	Röytty
6781016	557362	Räky?
6780619	557521	Pappila
6779858	557521	Viljakka torppa
6780123	558895	Jauhiala A 1822
6779894	558757	Jauhiala B 1822
6780286	558384	Jauhiala C 1822i
6780416	559085	Jauhiala torppa
6780080	558656	Jauhiala torppa?
6780258	557969	torppa
6775659	559361	Kuivaketvele

Kuivaketveleen taloa (torppaa) ei ole 1771 kartalla, muut ovat.



Talonpaikat sinisin neliöin



Alue kuuluu vanhoihin Jauhialan, Innalan, Haikkaanlahden kyliin sekä Kirkonkylän "Samfällighet:in" eli jakokunnan Muukkolan, Leikolan, Heikkolan ja Kirkonkylän kyliin.



Ote 1771 pitäjänkartasta. Siihen merkityt talot käyvät hyvin yksiin 1821-23 isojakokartoille merkittyjen talojen kanssa. Ainoa ero on se, että tällä kartalla ei ole taloa (torppaa) Kuivaketveleen saaren pohjoisosan länsirannalla, kuten on 1821 kartalla.

### Tulos

Alueelta tunnettiin ennestään 23 muinaisjäännöstä. Näistä yksi poistettiin (raportin kohde nro 3) ja kaksi muutettiin löytöpaikaksi (kohteet 7 ja 8). Uusia muinaisjäännöksiä löytyi viisi: kivikautinen asuinpaikka, historiallisen ajan talonpaikka, lapinraunio ja kaskiröykkiöaluetta kaksi. Muinaisjäännöksiä alueella on nyt siis 25.

Arkeologisia muita kulttuuriperintökohteita alueella oli ennestään kolme, joista yksi poistettiin (kohde nro 23). Uusia kulttuuriperintökohteita todettiin viisi, kaikki kiviaitoja tai raivausröykkiöitä. Kaikkiaan alueella on nyt 7 arkeologista kulttuuriperintökohdetta. Arkeologisia suojelukohteita on siis alueella nyt kaikkiaan 32.

Näiden lisäksi on yksi mahdollinen muinaisjäänös ja kuusi löytöpaikkaa. Muina kohteina raportoitiin erilaisia kuoppia, vanha tiepohja ja kalliorakenne.

## Lähteet

### Raportit:

Jussila Timo 1992: Helsingin yliopiston arkeologian laitoksen Saimaa-projektin rannansiirtymistutkimuksen vaastustöiden yhteydessä löydetty uudet muinaisjäänökset ja muut löydöt 1992. Helsingin Yliopisto, arkeologian laitos.

Jussila Timo 2007: Taipalsaari. Kuivaketveleen Linnavuori. Koekaivaus. Mikroliitti Oy / Etelä-Karjalan Museo.

Keskitalo Oiva 1970: Taipalsaari Mammonniemi. tarkastuskertomus. Museovirasto.

Kirkinen Tuija 1992: Taipalsaari 1992. Rrautakauden ympäristöinventoinnin yhteydessä tarkastetut kohteet. Helsingin yliopisto, arkeologian laitos. Muinais-Saimaa -projekti

Kirkinen Tuija 2000: Taipalsaaren inventointi 8.-12.5.2000. Helsingin Yliopisto.

Miettinen Timo 1975: Taipalsaaren muinaisjäänösten perusinventointi. Museovirasto.

Mikkola Esa 2017: Taipalsaari Pappilanniemi 2. Kahden kiviröykkiön kaivaus 19.-20.4.2017. Museovirasto.

Nyman Jan-Erik 2017: Taipalsaari, Taipaleenranta ja Taipaleenranta 2 Kivikautisten asuinpaikkojen arkeologinen koekaivaus 2.-6.10.2017. Museovirasto.

Sarkamo Jaakko 1956: Taipalsaari Kirjamoinsalmi. Tarkastuskertomus. Museovirasto.

Poutiainen Hannu ja Rostedt Tapani 2008: Taipalsaari Turasalon linnavuori. Arkeologinen koekaivaus ja kartoitus 2008. Mikroliitti Oy / Taipalsaaren kotiseutuyhdistys.

### Kartat:

Lindberg (ja Nymanh) 1834 (1864): Karta öfver Hemmanets No:8 egor uti jauhiala By i Taipalsaari Socken, Lappvesi härad och Wiborgs län. Maanmittauslaitos (Taipalsaari 9:18).

Moberg Knut (mitannut ja laatinut) 1899: Kartta Taipaleen Kirkkoherran virkatalon No 1 kaikista tiluksista Taipaleen kylässä, Taipalsaaren kunnassa ja Viipurin lääniä. Maanmittauslaitos. Toimitus 27237.

Peruskartat 3134 04 – 1950, 3134 07 – 1951, 3134 05 – 1971.

Senaatinkartta XVI.XVII.XVIII, lehdet 42,43,44,45.

Taipalsaaren pitäjänkartta 1843 (päällepiiroksia 1890-1910). Maanmittauslaitos.

Tavaststjerna J.W. 1821 – 1822 (1838). Jäljennös 1951. Karta delen 1-3 ofver Kyrkobys Samfällighets ägor i Taipalsaari Socken, Lappvesi Härad och Wiborgs län. Maanmittauslaitos /toimitus 3910).

Tavaststjerna J.W. 1822 – 1823: Karta öfver Jauhiala samfällighets Ägor uti Taipalsaari Socken, Lappvesi Härad och Wiborgs län. Maanmittauslaitos.

Tavaststjerna J.W. 1821 – 1823: Karta öfver (Innala?) Hemmanets Ägor uti Haikanlaks by i Taipalsaari Socken, Lappvesi Härad och Wiborgs län. Maanmittauslaitos.

Wikner J 1768 - 1771: Geometrisk till Geographiskt Format Geometrice Förvandlat Charta öfver Taipalsaari Sockn uti Lappvesi Härad Samt Kymmenegårds Province Belägen. Maanmittauslaitos.

## Muinaisjäännökset

### 1 TAIPALSAARI HIRVINIEMI PENVUORI

Mjtunnus: 831010023  
Status: kiinteä muinaisjäännös (sm)  
Ajoitus: ajoittamaton (historiallinen / rautakautinen)  
Laji: kaskiröykkiö

Koordin: N 6783934 E 556807 Z 85

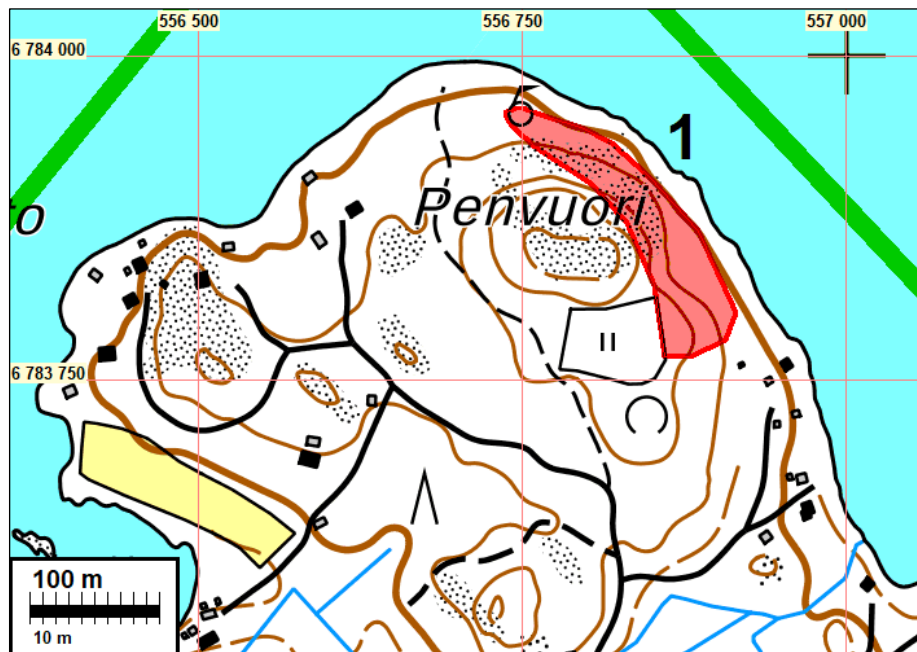
Tutkijat: Huurre M 1973 tarkastus, Miettinen T 1975 inventointi, Sepänmaa & Soisalo 2021 inventointi.

Sijainti: Paikka sijaitsee Taipalsaaren kirkosta 2,8 km pohjoiseen.

Huomiot: *Muinaisjäännösrekisteri:* Röykkiöt sijaitsevat Maaveteen pistävän Hirviniemen päässä, Penvuoren koillis- ja itärinteellä. Röykkiöitä on n. 20-30 kpl, halkaisija 2-5 m. Mahdollisesti kyse on viljelyraunioista. Paikalla on myös kiviaitaa.

#### *Soisalo & Sepänmaa 2021:*

Alueella todettiin kuvauksen mukaisia raivausröykkiöitä, mitä ilmeisimmin kaskiröykkiöitä. Maastosta ja maaperästä – kivikkoista moreenia – päätellen kysymyksessä lienevät kaskiröykkiöt. Alue on muutaman vuoden ikäistä istutusmetsää – kasvillisuudeltaan hyvin tiheää, joten röykkiöiden löytäminen oli vaivalloista. Kaikkia ei etsittykään. Muinaisjäännösrekisterin mukainen muinaisjäännösalue vaikuttaa inventoijien havaintojen perusteella oikealta. Ympäröivä metsä on kaadettu mutta röykkiöt ovat säilyneet ehjinä.







Maakiven päälle kasattu kiviä

## **2 TAIPALSAARI HIRVINIEMI HIEKKAHARJU**

Mjtunnus: 831010024  
Status: kiinteä muinaisjäännös (sm)  
Ajoitus: ajoittamaton (historiallinen/rautakausi)  
Laji: kaskiröykkiö

Koordin: N 6782954 E 556827 Z 85

Tutkijat: Sepänmaa ja Soisalo 2021 inventointi, Huurre M 1973 tarkastus, Miettinen T 1975 inventointi

Sijainti: Paikka sijaitsee Taipalsaaren kirkosta 1,8 km pohjoiseen.

Huomiot: *Muinaisjäännösrekisteri:*

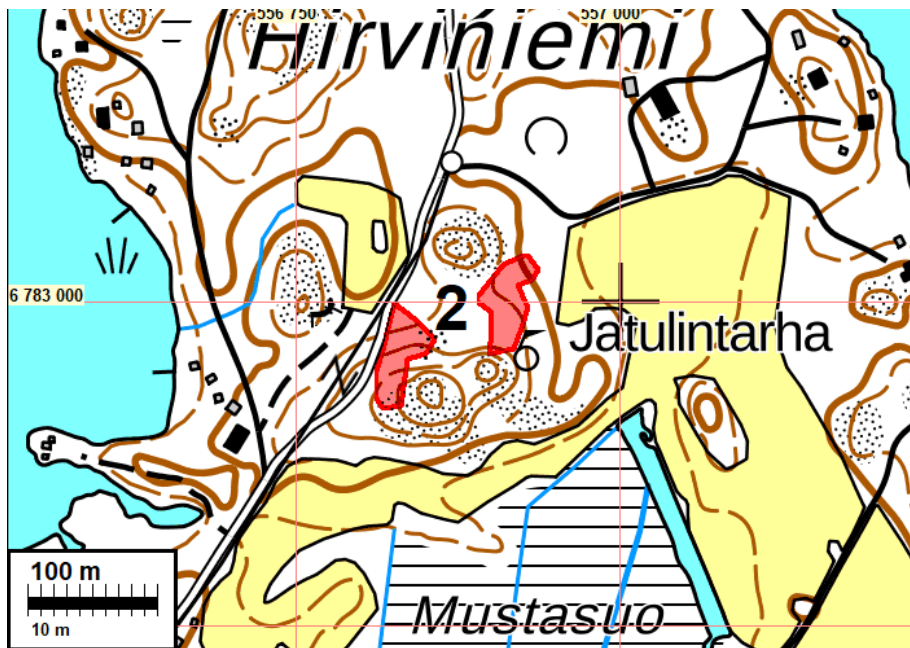
Röykkiöt sijaitsevat Hirviniemen eteläosassa. Tien itäpuolella on runsaasti röykkiötä (yli 20 kpl), jotka ovat oletettavasti viljelyraunioita. Osa röykkiöistä on selkeitä kumpumaisia kiviröykkiöitä, osa matalia lähes maantasaisia, osa kasattu suuren maakiven viereen. Alueen luoteisosassa röykkiöitä on kasattu alueelle, joka on ilmeisesti luonnostaankin varsin kivinen.

Lisäksi tien länsipuolella, sähkölinjan alla kulkee vanha kiviaita pohjoiskoillisesta etelälounaaseen. Kiviainan korkeus on n 0,3 m ja leveys n 0,5 m. Vastaava vanha kiviaita kulkee myös pellon viertä itä-länsi-suunnassa kallioalueen eteläpuolella. Käyntiajankohtana vuonna 2020 aidasta oli jäljellä myös puisen riukuaidan jäännöksiä. Muukkolan kylän alueella on monin paikoin vanhoja matalia kiviaitoja peltojen reunoilla.

Alueen itäosassa röykkiöt ovat osin vahingoittuneet metsätöissä. Puustosta arvioituna metsätyö on tapahtunut vuosituhaten vaihteen tienoilla.

*Soisalo & Sepänmaa 2021:*

Osa röykkiöistä on jälleen vaurioitunut metsän harvennuksen yhteydessä 2021, sillä niiden yli on ajettu työkoneilla. Muuten kohteessa ei havaittu muutoksia aikaisempiin tutkimuksiin.



Röykkiö, jonka yli metsäkoneen ajoura

### **5 TAIPALSAARI HIIDENMÄKI**

Mjtunnus: 831010041  
Status: kiinteä muinaisjäänös (sm)  
Ajoitus: ajoittamaton (historiallinen/rautakausi)  
Laji: kaskiröykkiö

Koordin: N 6782817 E 555984 Z 90

Tutkijat: Pietiläinen Petteri 1999 tarkastus, Sepänmaa ja Soisalo 2021 inventointi

Sijainti: Paikka sijaitsee Taipalsaaren kirkosta 2,0 km luoteeseen.



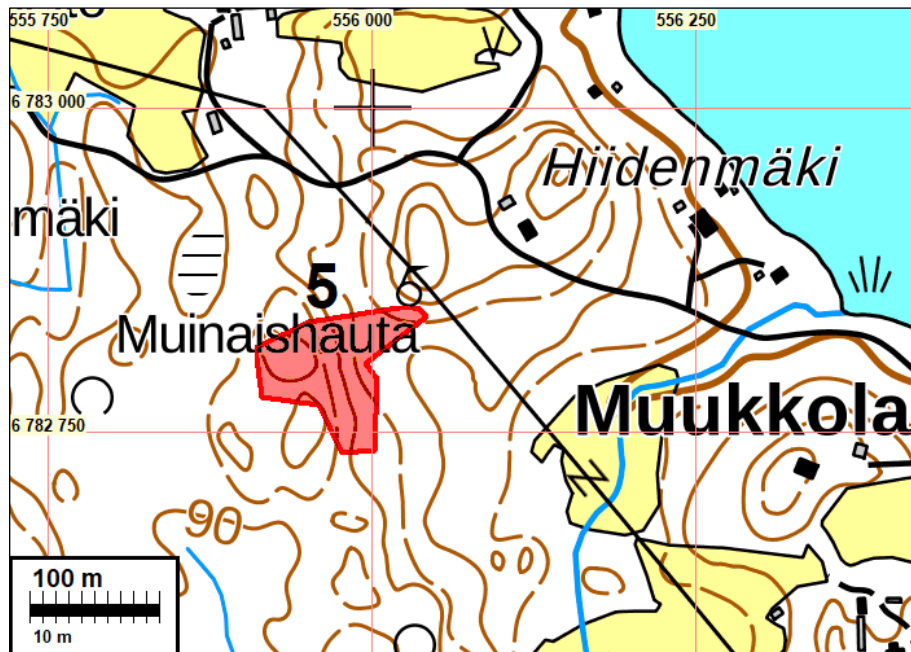
Huomiot: *Muinaisjäännösrekisteri*: Hiidenmäki on metsäinen moreenipohjainen mäki Hirvilahden rannalla Muukkolasta Telkkälään vievän tien itäpuolella. Mäen koillispuässä Hirvilahden rannalla on kaksi pientä (lev. n. 2 m, kork. n. 0,5 m) rökkiötä. Tien länsipuolella on pienempi mäki, jossa on ainakin 6 erikokoista rökkiötä. Alueella on suoritettu metsänhakkuuta, mutta rökkiöt näyttävät säilyneen vaurioitumattomina.

*Soisalo & Sepänmaa 2021:*

Hiidenmäen kahta Hirvilahden rannalla sijaitsevaa rökkiötä ei voitu tarkastaa, sillä ne sijaitsevat aidatussa pihapiirissä. Pihapiiri on hiljattain muokattu – pintaosat maata on poistettu tieltä koilliseen katsoen ainakin tiestä mäen laelle asti. Alueella rakennettiin parhaillaan rakennuksia. Aidasta johtuen tilannetta rannan osalta ei voitu tarkastaa.

Tien länsipuolella oleva muinaisjäännöspiste ja peruskartalla oleva merkki ovat väärällä kohdalla. Tähän raporttiin on merkitty paremmin kohdetta edustava koordinaattipiste. Rökkiöitä on runsaasti sähkölinjasta lounaaseen olevan mäen alaosassa, rinteillä ja sen harjalla. Viisi rökkiötä on lisäksi sähkölinjan koillispuolella olevan mäen lakialueella. Kaksi rökkiötä todettiin tien koillispuolisella, pihapiirin aitauksen kaakkoispuolisella alueella.

Kyseessä ovat raivausrökkiöt ja vaihtelevat suuresti sekä kooltaan että muodoltaan. Jotkin niistä on kasattu maakivien päälle. Maaperä rökkiöiden kohdalla on pääasiassa kivikkoista moreenia, joskin osa kaakkoisimmista rökkiöistä ja kivivallista rajautuu rökkiöalueen keskiosan kaakkoislaidalla melko tasaiseen kosteapohjaiseen savimaahan. Maaperästä päätellen suurimmassa osassa on kyse kasikirökkiöistä. Keskiosan kaakkoislaidalla olevat rökkiöt ja kivivalli saattavat liittyä peltoviljelyyn.





Raivausröykkiötä





## **6 TAIPALSAARI MAMMONNIEMI**

Mjtunnus: 831010015  
Status: kiinteä muinaisjäänös (sm)  
Ajoitus: rautakautinen  
Laji: hautaus: polttohauta

Koordin: N 6781445 E 554358 Z 78

Tutkijat: Sepänmaa ja Soisalo 2021 inventointi, Keksitalo O 1970 tarkastus, Miettinen T 1975 inventointi

Sijainti: Paikka sijaitsee Taipalsaaren kirkosta 2,7 km länteen.

Huomiot: *Muinaisjäänösrekisteri:*

Pienen Mammonniemen S-pää, löydöt huvilan SW ja NE puolelta. Löydöt rantakallion juurelta ja kivikasasta. Hautapaikka sijaitsee Haikkaanlahden pohjoisrannalla pienessä niemessä, jossa on kesämökkejä. Alueelta on purettu kiviröykkiö, joka on ollut ehkä hauta. Löytöjä on tullut muualtakin, joten hautoja on voinut olla enemmänkin. Löydöt kirves, solki, helmiä.

*Soisalo & Sepänmaa 2021:*

Paikalla käytiin inventoinnin yhteydessä 2021. Alue on kesämökkintonttia – asukkaita ei ollut paikalla, joten koekuoppia alueelle ei tehty eikä myöskään metallinilmaisinta käytetty ilman maanomistajan lupaa.

Keskitalon tarkastuskertomuksen perusteella hevosenkenkäsolki, pronssihela ja rautakirves (KM 15436:1-3) ovat löytyneet loivan rantakallion lounaispuolelta, vedenpinnan alta n. 30 cm syvyydestä. Keskitalon tarkastuskertomuksen kuvan perusteella päätellen, näiden esineiden löytöpaikka on alle 10 m tarkkuudella N 6781416 E 554344. Siis paljaan kallion juurella veden alla. Miettisen (1975) inventointikertomuksen mukaan lasimassahelmet (KM 20059) ovat löytyneet mökin piha- maalta. Näiden lähistöllä on ollut kiviröykkiö, joka on purettu. Edelleen Miettisen mukaan niemen pohjoisosasta olisi löytynyt keihäänkärki, joka on hukassa.

Esineiden – varsinkin sulaneiden lasimassahelmien – perusteella alueella lienee ollut yksi tai useampia viikinkiajan hautoja. Muinaisjäänösrekisterissä tämä on ollut pistekohteena. Muinaisjäänösalueen rajaaminen tässä tapauksessa on ongelmallista ilman tarkkoja koetutkimuksia. Tässä raportissa on esitetty karkea arvio.



Niemen kärhen länsirantaa mistä löytöjä



Rautakautiset esineet KM 15436:1-3 löytyneet kuvan keskellä olevan loivan rantakallion edustalta, vedenpinnan alta n. 30 cm syvyydestä. Muita rautakautisia esineitä löytynyt muualta mökkitontin alueelta. Kuvattu koilliseen

### **9 TAIPALSAARI KIRKKOSAARI**

Mjtunnus: 831010034  
 Status: kiinteä muinaisjäänös (sm)  
 Ajoitus: ajoittamaton  
 Laji: tunnistamaton röykkiö

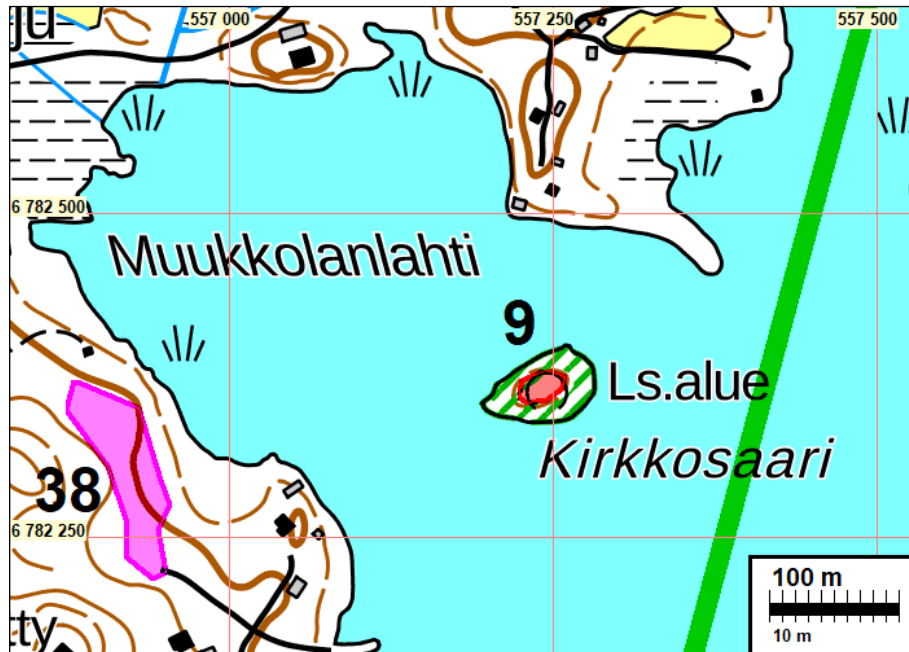
Koordin: N 6782355 E 557247 Z 79

Tutkijat: Kirkinen T 1992 inventointi

Sijainti: Paikka sijaitsee Taipalsaaren kirkosta 1,2 km pohjoiseen.

Huomiot: *Muinaisjäännösrekisteri:* Pieni saari sijaitsee Mankaselän Muukkolanlahden suulla, Hirviniemen eteläpuolella. Saaren keskellä olevalla tasanteella useita erikokoisia maansekaisia kiviroykkiöitä (hautoja?). Suurin 8 x 5 m, pienimpien halkaisija 2 m. Saari on rauhoitettu luonnonsuojelualueena.

Paikkaa ei tarkastettu inventoinnissa 2021



### **11 TAIPALSAARI VANHA HAUTAUSMAA**

Mjtunnus: 100003792  
Status: kiinteä muinaisjäännös (sm)  
Ajoitus: historiallinen  
Laji: hautaus

Koordin: N 6780994 E 557028

Tutkijat: Nevanlinna Hanna 1988 kaivaus, Mikkola E 2020 kaivaus

Sijainti: Paikka sijaitsee Taipalsaaren kirkosta 0,2 km etelään.

Huomiot: *Muinaisjäännösrekisteri:*

Taipalsaaren nykyisen kunnantalon alapuolisessa rinteessä suoritettiin kaivaukset vuonna 1988. Kaivauksissa tutkittiin ruumishautoja ja palaneen rakennuksen jäännökset. Löytöinä saatiin mm keskiaikaan ja 1500-luvun lopulle ajoittuvia rahoja, maitolasinen helmi ja Kristus-monogrammilla varustettu sormus. Kaivausraportissa on maininta paikalta jo aiemmin maanmuokkaustöissä löytyneistä luista ja kokonaisista luurangoista, joiden on kerrottu olleen siisteissä riveissä päät länttä ja jalat itää kohti. Vuonna 2020 kaivettiin Kirkonrantatien länsipuolella vanhan kunnantalon tontilla. Tontilta ei löytynyt hautoja.



Hautausmaata käsittelevässä neuvottelukertomuksessa vuodelta 1988 on maininta nykyisen kunnantalon tontin vieressä, vanhan Lappeenranta-Mikkeli-tien pohjoispuolella, sijainneesta Kellotapulinmäestä. Mäki tasattiin nykyisen maantien pohjaksi 1960-luvulla.

Huomautuksia: Museoviraston koekaivausryhmä suoritti koekaivauksen vanhan kunnantalon tontilla. Tontilta ei löytynyt hautoja.

Kalmiston laajuudesta ja säilyneisyydestä ei ole tietoa. Muinaisjäännösrajaus on vuoden 1988 kaivausraportin karttoihin, 1988 neuvottelukertomuksen tietoihin, vanhoihin kyläkeskuksesta otettuihin valokuviin ja vuoden 2020 kaivaukseen perustuva arvio.

Jussila 2021:

Paikkaa ei tarkemmin tutkittu v. 2021. Rajaus kuitenkin kattaa kunnantalon kohdan, missä muinaisjäännöstä ei voi olla - moderni talo lienee perustettu vanhoja hautoja syvemmälle.



Paikkaa ei tullut nyt valokuvattua, vaikka päivittäin alueella kuljimme rannan venesatamaan mennessä ja palatessa. Ohessa linkki Google StreetView:iin, siinä paikan lounaiskulmasta koilliseen: <https://goo.gl/maps/RR6mGezJJbSXZNiC6>

## **12 TAIPALSAARI PAPPILANNIEMI 2**

Mjtnunnus: 1000023771  
Status: kiinteä muinaisjäännös (sm)  
Ajoitus: ajoittamaton  
Laji: maatalous: röykkiö

Koordin: N 6780339 E 556986

Tutkijat: Halinen P 2014 inventointi, Mikola E 2017 kaivaus, Jussila T 2021 inventointi

Sijainti: Paikka sijaitsee Taipalsaaren kirkosta 0,8 km etelään.  
Huomiot: *Muinaisjäännösrekisteri*: Rökkiöt sijaitsevat loivan rinteeseen pohjois- ja koillisrinteessä sekä kolme pienintä rökkiötä mäen päällä. Seitsemän rökkiön (R4, 5, 6, 8, 9, 11 ja 12) kivet on koottu suuremman kiven viereen, neljä rökkiötä (R1, 2 ja 7, 18) on muodoltaan pyöreitä, kolme (R03, R17, R19) neliön muotoista ja kaksi (R10 ja R16) soikeaa. Kaksi (R14 ja 15) on epämääräisen muotoista. Ks. alakohteet. Rökkiöiden kivien seassa ei ole maata.

Rökkiöt 1–2 ja 4-11 ovat tuhoutuneet. Suorakaiteen muotoinen rökkiö (R13) ja pyöreä rökkiö (R3) tutkittiin vuonna 2017. Molemmat tutkitut rökkiöt olivat muodoltaan epämääräisen nelikulmaisia ja niissä oli viidestä seitsemään kivikertaa. Rökkiöt olivat löydöttömiä eikä niissä havaittu rakenteita.

#### Petri Halinen inventointi 2014

Huomautuksia: Petri Halinen löysi kohteen ja siihen liittyvät 11 rökkiötä inventoidessaan viereistä Pappilanniemen asemakaava-alueelta 5.8.2014. Rökkiöiden koko- ja muototiedot ovat: R1: 2,5x2,5x0,5 m pyöreä R2: 1,5x1,5x0,2 m pyöreä R3: 2,3x2,4x0,4 m neliö R4: 2,5x2,1x0,4 m kivet koottu suuremman kiven viereen R5: 2,0x1,5x0,3 m kivet koottu suuremman kiven viereen R6: 2,0x1,5x0,2 ja 2,1x2,0x0,2 m rökkiö kahdessa osassa suuremman kiven kahden puolen R7: 2,5x2,5x0,6 m pyöreä R8: 2,5x1,0x0,4 m kivet koottu suuremman kiven viereen R9: 1,8x1,3x0,3 m kivet koottu suuremman kiven viereen R10: 2,1x1,6x0,4 m soikea R11: 1,3x0,9x0,3 m kivet koottu suuremman kiven viereen Rökkiöt sijaitsevat loivan rinteeseen pohjois- ja koillisrinteessä sekä kolme pienintä rökkiötä mäen päällä. Kuuden rökkiön (R4, 5, 6, 8, 9 ja 11) kivet on koottu suuremman kiven viereen, kolme rökkiötä (R1, 2 ja 7) on muodoltaan pyöreitä, yksi (R3) on neliön muotoinen ja yksi (R10) on soikean muotoinen. Rökkiöiden kivien seassa ei ole maata.

Huomautuksia: Petri Halinen tarkasti kohteen 17.5.2016, koska Taipalsaaren rakennustarkastaja oli havainnut kohdetta vahingoitetun. Tarkastuksessa todettiin 9 rökkiön tuhoutuneen ja jäljellä olevan kaksi rökkiötä: R2 (P 6780380 I 556859) ja R3 (P 6780380 I 556860). R3:n koordinaatit poikkeavat 1 m:llä aiemmin mitatusta, mutta huomioitaessa puuston peitteisyys, on kyse todennäköisesti näistä rökkiöistä.

#### Jussila 2021

Muinaisjäännösrekisterin kuvauksessa ei ole otettu huomioon Mikkolan 2017 havaintoa että usea rökkiö todettiin tuhoutuneeksi. Mikkola tutki kaksi säilyneistä, ja totesi ne viljelyrökkiöiksi tai kaskiraunioiksi, joiden ikä jäi arvoitukseksi - voivat olla varsin vanhojakin. Millekään vanhalle kartalle, kuten vanhimmalle alueella kuvattavalle v. 1821 isojakokartalle, ei alueelle ole peltoa eikä niittyä merkitty. Se voisi viitata kaskeen. Joskin kaskien kiveämisestä ei juurikaan ole dokumentteja – onko sellaisia?

Alueella on jäljellä 9 kivirauniota, joista kaksi on tutkittuja ja entistettyjä. Miten eritavalla kokeneet arkeologit voivat jäännökset nähdä ja kuvata kertoo alla oleva taulukko:

Olemassa olevat rökkiöt (numerot Mikkola 2017), Jussilan kuvaus ja Mikkolan kuvaus (koko m).

N	E	nro	Jussila	Mikkola
6780324	556953	12	pieni epäm	7,7x2,5

6780330	556930	14	pieni epäm	2,2x2,1
6780371	556916	15	pieni epäm	3,8x3,2
6780339	556986	16	pieni	2,9x2,6
6780368	557014	17	2x3	4,1x3,7
6780374	557007	18	2x1,7	4,3x3,9
6780371	556994	19	2x1,5	4,6x4,0
6780326	556940	13	1,5x1,5	2,3x2,4
6780378	556860	3	2*1,6	2,7x2,7

Numerot 3 ja 13 ovat Mikkolan 2017 tutkimia ja entistämiä röykkiöitä  
Tuhoutuneet röykkiöt (Mikkolan 2017 mukaan)

N	E	nro	tila	koko m	muoto
6780380	556857	1	tuhoutunut	2,5x2,5x0,5	pyöreä
6780380	556859	2	tuhoutunut	1,5x1,5x0,2	pyöreä
6780365	556854	4	tuhoutunut	2,5x2,1x0,4	maakivi
6780349	556878	5	tuhoutunut	2,0x1,5x0,3	maakivi
6780341	556874	6	tuhoutunut	2,0x1,5x0,2	maakivi
6780338	556883	7	tuhoutunut	2,5x2,5x0,6	pyöreä
6780335	556890	8	tuhoutunut	2,5x1,0x0,4	maakivi
6780337	556853	9	tuhoutunut	1,8x1,3x0,3	maakivi
6780337	556851	10	tuhoutunut	2,1x1,6x0,4	soikea
6780349	556847	11	tuhoutunut	1,3x0,9x0,3	maakivi



Säilyneet röykkiöt punaisella ja entistetyt sininen pallo. Koilliskulmassa erillinen kohde 13 kiviraunio







Eteläisempi entistetty röykkiö  
ja sen vieressä tutkimaton



Koillisin röykkiö



### **13 TAIPALSAARI PAPPILANNIEMI**

Mjtunnus: 1000017093  
Status: kiinteä muinaisjäänös (sm)  
Ajoitus: ajoittamaton  
Laji: raivausröykkiö

Koordin: N 6780451 E 557060

Tutkijat: Jussila T 2021 inventointi

Sijainti: Paikka sijaitsee Taipalsaaren kirkosta 0,7 km etelään.

Huomiot: *Muinaisjäänösrekisteri:*

Röykkiö sijaitsee avokallion kaakkoispuolella olevalla loivasti viettävällä rinteellä, joka laskeutuu suohon. Röykkiöltä on matkaa suon reunaan noin 20 m. Puusto muodostuu lähinnä koivuista ja pihlajista, aluskasvillisuus on varpuja ja heinää. Muinaisjäänösrekisteriin luotu 8.9.2014, ei tutkijatietoja.

*Jussila 2021:*

Paikalla on maakivi n. 70 x 70 x 70 cm kokoinen joka on keskeltä haljennut kahtia. Kiven päälle ja halkeamaan on nostettu kuusi pään kokoista kiveä. Kiven juurelle on kasattu kiviä. Kyse on ilmeisesti viljelyyn liittyvästä raivauksesta. Tästä 96 m lounaaseen on lukuisia raivausröykkiöitä (kohde 12). Maasto tällä kohdin on moreenia ja koivuvaltaista sekametsää. Tämänkaltaisen tavanomainen raivausröykkiö ei yleensä ole muinaisjäänös. Ehdotan sen statuksen harkitsemista.

Tarkastin perusteellisesti lähialueen mutta muualla en havainnut mitään röykkiön tapaista (kuin etelässä olevat ennestään tunnetut röykkiöt).

Kartat edellisen kohteen nro 12 yhteydessä.



Haljennut maakivi, jonka ympärille ja päälle kasattu kiviä.



## **14 TAIPALSAARI VANHA PAPPILA**

Mjtunnus: 1000017093  
Status: kiinteä muinaisjäänös (sm)  
Ajoitus: historiallinen  
Laji: asuinpaikka: pappila

Koordin: N 6780605 E 557527

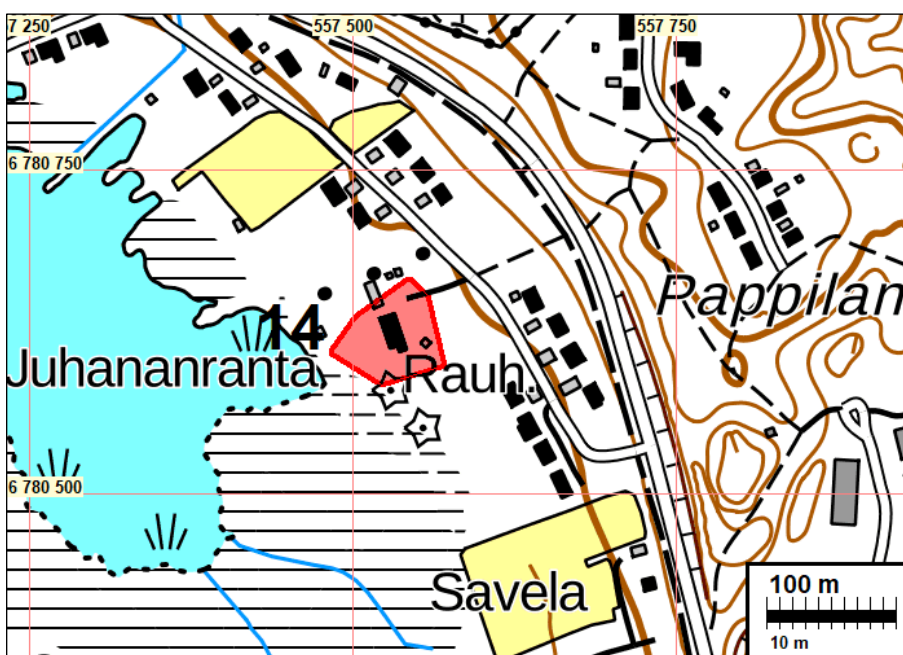
Tutkijat: Lehtinen L 2010 kaivaus

Sijainti: Paikka sijaitsee Taipalsaaren kirkosta 0,7 km kaakkoon.

Huomiot: *Muinaisjäänösrekisteri*: Taipalsaaren vanha pappila, joka on aiemmin tunnettu nimellä Taipaleen kartano, lienee vanhimpia kruunun kartanoita Karjalassa ja perustettu jo ennen Kustaa-kuninkaan aikaa. Ensimmäinen maininta siitä on vuodelta 1546, minkä mukaan Taipale jo vanhastaan on määrätty nimismiehentaloksi. Kustaa Vaasan kuninkaankartanoverkostossa Taipaleen kartano toimi Lappeen voudin residenssinä. Vuonna 1571 Taipaleen kartanosta tuli Taipalsaaren uuden kirkkopitäjän pappila. Taipalsaaren 450-vuotishistorian mukaan pappila on palanut ainakin vuosina 1694, 1720, 1746, 1778 ja 1797.

Paikalla suoritetussa koekaivauksessa havaittiin, että esineistöä sisältänyt kerros oli yleensä yli puoli metriä paksu. Esineistöstä mainittakoon mm. uudempi lasi, lasitettu keramiikka sekä tiilen ja palaneen saven kappaleet. Huomionarvoista oli liitupiippujen täydellinen puuttuminen. Paikalla on myös pystyssä oleva "viinikellari". Lisäksi paikalta on löytynyt varhaismetallikautista keramiikkaa.

*Jussila 2021*: Paikkaa ei tarkemmin katsottu v. 2021 eikä uusia havaintoja siis tehty. Pihamaata.



## **15 TAIPALSAARI PINNAKKA**

Mjtunnus: 831010007  
Status: kiinteä muinaisjäänös (sm)

Ajoitus: kivikautinen  
Laji: asuinpaikka

Koordin: N 6780419 E 558164 Z 80, paikannus  $\pm 70$  m

Tutkijat: Jussila T 1998 inventointi, Jussila T 2021 inventointi, Miettinen T 1975 inventointi

Sijainti: Paikka sijaitsee Taipalsaaren kirkosta 1,3 km kaakkoon.

Huomiot: *Muinaisjäännösrekisteri:*

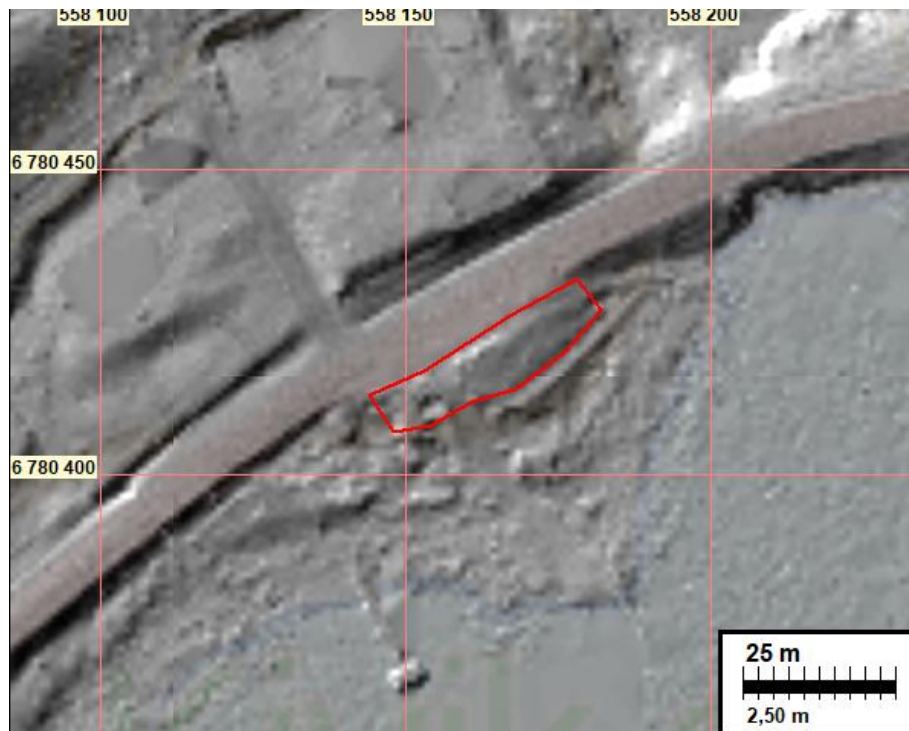
Asuinpaikka sijaitsee kaakkoon viettävän hiekkaisen rantatörmän päällä ja sen yli kulkee Jauhialaan vievä maantie. Kyseinen Mankaselän ja Syvälahden välinen ka-  
peikko, Pinnakka, jonka länsireunassa asuinpaikka on, on ollut Suur-Saimaan ai-  
kana salmena. Paikalta on löytynyt saviastianpaloja ja kvartsi-iskos, minkä lisäksi  
paikalla on havaittu paksu kulttuurikerros. Todennäköisesti suurin osa asuinpai-  
kasta on jäänyt maantien alle.

*Jussila 2021:*

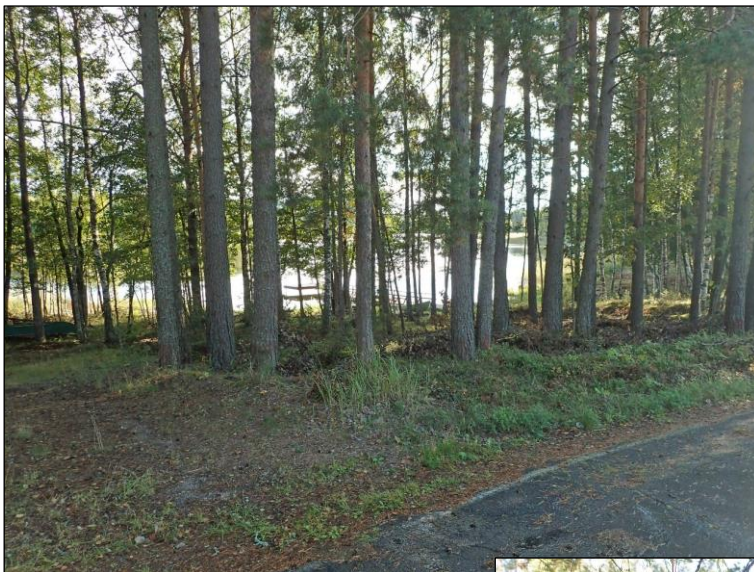
Löytöpaikkahavainnot v. 1992 saatiin tien eteläpuolelta ja tuolloin totesin, että  
asuinpaikasta on jäljellä rippeitä tien eteläpuolella.

Tien pohjoispuolella on oja, pengerrystä, raivattu ja tasoitettu pihamaa. Siellä ei ole  
mitään alkuperäistä maastoa jäljellä. Tien eteläpuolella on noin 1-6 m leveästi ehjää  
maastoa tien ja rantaan laskevan törmän välillä. Länsiosassa maasto on kaiveltua -  
siinä on kuoppia ja oja. Kuitenkin kapealla alueella tien varressa, heti sen eteläpuo-  
lella on ehjältä vaikuttavan maan aloja, jossa muinajäännöstä on vielä rippeenä  
olemassa. Rajaus on selkeä. Koordinaatti muutettu.





Rinnevarjostepistepilvikuvassa näkyy kapea ehjä maa-ala tien ja törmän välillä – länsiosa on kaiveltu kuopille samoin ranta.



Asunpaikan länsiosan ripettä lounaaseen ja oikealla itäosaa itään.







Kaiveltua länsiosaa  
Alla länsipuolelta itään.



## **16 TAIPALSAARI TAIPALEENRANTA 2**

Mjtnnus: 831010029  
Status: kiinteä muinaisjäännös (sm)  
Ajoitus: kivikautinen  
Laji: asuinpaikka

Koordin: N 6781086 E 558966 Z 80

Tutkijat: Nyman J E 2017 koekaivaus, Jussila T 2021 inventointi, Jussila T 1992 inventointi

Sijainti: Paikka sijaitsee Taipalsaaren kirkolta 1.9 km E, Mankaselän ja Ukkorananselän välisen kannaksen eteläpuolella, Ukkorananselän länsirannalla, Taipalsaari kk - Rehula tien länsipuolella, heti tien laidalta alkaen. Pohjoisessa asuinpaikka ulottuu Taipaleenrannan taloon (kesämökki nykyisin) vievälle tielle, etelässä teiden risteyksestä ainakin 100 m etelään.

Huomiot: *Jussila 1992*: Paikka liittyy pohjoisessa vanhastaan tunnettuun asuinpaikkaan (nro 17) Taipaleenranta. Asuinpaikka sijaitsee kahdella eri korkeustasolla. Ylemmällä terassilla on komea asumuspainanne ja kampakeramiikkaa (ei aivan tyyppillistä), alemmalta terassilta löysin vain keramiikan murun ja kvartsia. Paikka (ylempi terassi) on ehjä ja täysin koskematon.

#### *Jussila 2021*

Paikalla tehtiin koekuopitus v. 2017. Paikan rajausta perustuu tähän viimeisimpään tutkimukseen ja on ilmeisen luotettava. Alue on samassa kunnossa mitä v. 2017 raportissa kuvataan. [Nymanin 2017 raportissa](#) on hyvät kartat alueesta ja paikoista.



### **17 TAIPALSAARI TAIPALEENRANTA**

Mjtunnus: 831010008  
Status: kiinteä muinaisjäännös (sm)  
Ajoitus: kivikautinen  
Laji: asuinpaikka

Koordin: N 6781225 E 558986 Z 79

Tutkijat: Jussila T 1998 inventointi, Nyman J-E 2017 kartoitus, Jussila T 2021 inventointi, Miettinen T 1975 inventointi

Sijainti: Paikka sijaitsee Taipalsaaren kirkosta 1,9 km itään.

Huomiot: *Muinaisjäännösrekisteri*:

Asuinpaikka sijaitsee Mankaselän ja Ukkorannanlahden välisellä kannaksella, Käkäläntaipaleella. Piha-alueelta talon länsi- ja luoteispuolelta on kivikautisia asuinpaikkalöytöjä, tyyppillistä kampakeramiikkaa ja kvartsia. Siitä noin 100 metriä etelään, Harjumaahan tehdyn tien ojanpenkasta on löytynyt varhaismetallikautista tekstiilikeramiikkaa, ks. kohde Taipaleenranta 2

*Jussila 2021*

Paikalla on tehty koekuopitus v. 2017 (Nyman). Paikan rajausta perustuu tähän viimeisimpään tutkimukseen ja se on ilmeisen luotettava. Painanne N 6781102 E 558975. Alue on samassa kunnossa mitä v. 2017 raportissa kuvataan.

Kartta edellisen kohteen nro 16 yhteydessä

## **21 TAIPALSAARI KONSTUNKANGAS**

Mjtnnus: 831010005

Status: kiinteä muinaisjäänös (sm)

Ajoitus: kivikautinen

Laji: asuinpaikka

Koordin: N 6778222 E 557783 Z 80, paikannus ±150 m

Tutkijat: Laulumaa V 2016 kartoitus, Jussila T 2021 inventointi, Miettinen T 1975 inventointi, Jussila T 1992 tutkimus

Sijainti: Paikka sijaitsee Taipalsaaren kirkolta 3.0 km S. Konstunkankaan länsireunalla, Konstunrannan uimarannan NW-puolella, rantatörmän päällä.

Huomiot: *Jussila 1992:*

Paikka alkaa uimarannan länsipäästä, rannasta yli 50 m pohjoiseen olevan muinaisen rantatörmän päältä ja ulottuu muinaista niemeä kiertäen itään uimarannan läpi menevälle tielle ja edelleen nykyisen korkean rantatörmän päällä n. 50-70 m pohjoiseen. Asuinpaikan itäosassa, etelärannalla on komea asumuspainanne, johon tehdystä koekuopasta löysin kvartseja ja vahvaa likamaata. Tien pinnassa oli runsaasti kvartseja ja muutamia keramiikan muruja. Painanne oli täysin ehjä ja koskematon.

*Muinaisjäänösrekisteri:*

kohde sijaitsee noin kolme kilometriä Taipalsaaren kirkosta etelään, Saimaanharjun länsiosassa. Konstunhiekan uimaranta on noin 100 metriä asuinpaikasta etelään. Uimarannalle johtava tie jatkuu uimarannan ohitse ja kulkee kivikautisen asuinpaikan halki. Alue on hiekkapohjaista mäntykangasta. Asuinpaikan kohdalla on kalliainen niemeke.

Kohde löysi Timo Miettinen vuonna 1975 ja Timo Jussila havaitsi vuonna 1992 toisen asuinpaikanteen. Petro Pesonen löysi vuonna 1999 paikalta tyypillistä kampakeraamiikkaa tien leikkauksesta. Vuonna 2016 kohteessa tehtiin tarkkuusinventointi asemakaavan muutoksen johdosta. Tarkkuusinventoinnissa asuinpaikan laajuus tutkittiin koekuopittamalla. Samassa yhteydessä havaittiin toinen asumuspainanne.

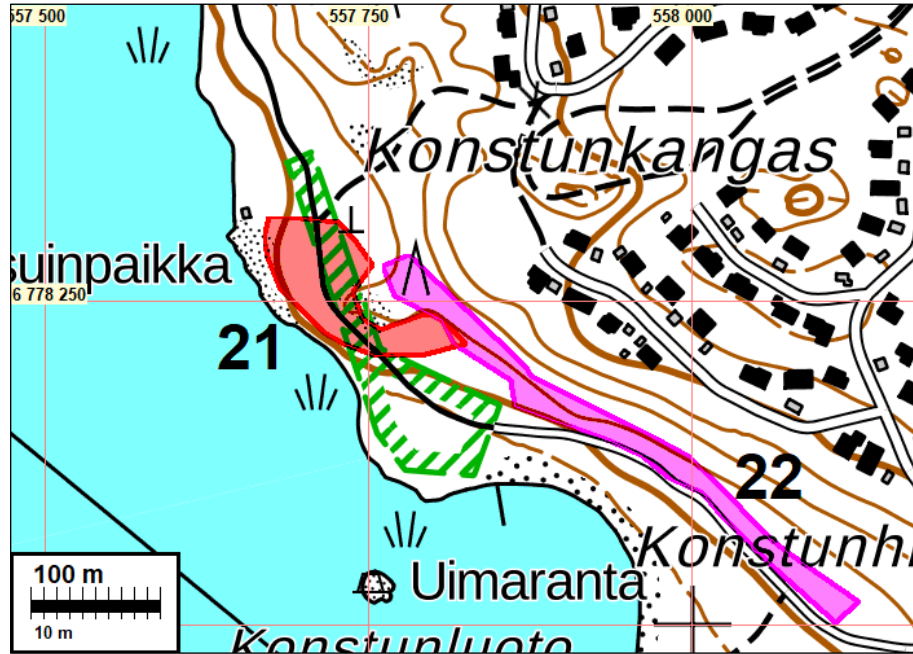
Asumuspainanteet ovat halkaisijaltaan noin 13–14 metriä ja puolisen metriä syviä. Painanteet ovat kallioiden harjanteen molemmin puolin, toinen etelä ja toinen pohjoispuolella. Painanteiden kohdalta jatkuu hieman rantaa kohti viettävä alue päättyen selvään rantatörmään. Löytöjä on myös tältä alueelta. Kohde on rajattu koekaivauksen ja havaittujen painanteiden perusteella.

Painanteiden itäpuolella on toisen maailmansodan aikaisien parakkien pohjia, jotka erottuvat maastossa pengerryttyinä suorakaiteen muotoisina alueina. Asumuspainanne 6778283 557735.



*Jussila 2021:*

Paikka on ennallaan verrattuna aiempiin kuvauksiin. Nyt löytyi pari kvartsi-iskosta kauempana luoteesta läheltä siellä olevaa saunarakennusta, avoimesta tanteesta, hiekkamaaperästä. Topografian ja maaperän perusteella on luonteavaa, että asuinpaikka jatkuu aiempaa arvioitua laajemmaksi länteen ja luoteeseen – lähemmäksi rantaa. Kvartsienlöytökohta: N 6778294 E 557681. Muinaisjäännöksen rajausta on siis hieman laajennettu ja tarkennettu.



Kvartsinlöytökohta alueen lounaiskulmassa lapion kohdalla, yllä kaakkoon, oikealla länteen.





Alueen pohjoisosaa etelään ja pohjoiseen.

## **25 TAIPALSAARI VAATERANTA**

Mjtnnus: 831010006

Status: kiinteä muinaisjäännös (sm)

Ajoitus: kivikautinen

Laji: asuinpaikka

Koordin: N 6777964 E 559506 Z 80, paikannus  $\pm 20$  m

Tutkijat: Jussila T 2021 inventointi, Ailio J 1930 kaivaus, Keskitalo O 1970 tarkastus, Rätty J 1970 kaivaus, Miettinen T 1975 inventointi, Taavitsainen J-P 1978 kaivaus, Huurre M 1986 tarkastus, Jussila T 1989 kaivaus, Jussila T 1990 kaivaus, Jussila T 1992 tutkimus, Katiskoski M 1998 kaivaus, Katiskoski M 1999 kaivaus

Sijainti: Paikka sijaitsee Taipalsaaren kirkolta 3.9 km SE.

Huomiot: *Muinaisjäännösrekisteri:*

Kivikautinen asuinpaikka ja kivikautisia punamultahautoja käsittävä kalmisto sijaitsee Kirjamoinisalmen pohjoisrannalla, Saimaanharjun asuntoalueen eteläpuolella. Asuinpaikan alaraja on suunnilleen 79 m:n korkeudella. Sitä alemmaksi tehdyistä koekuopista ei ole löytöjä.

Tutkimukset ovat osoittaneet, että kyseessä on poikkeuksellisen runsaslöytöinen ja erittäin arvokas asuinpaikka. Paikalla on asuttu kivikaudella (tyypillistä kampakeramiikkaa, orgaanissekoitteista kivikauden lopun keramiikkaa, Pöljän asbestisekoitteista keramiikkaa, mahdollisesti nuorakeramiikkaa) ja varhaismetallikaudella (tekstiilikeramiikkaa, Luukonsaaren keramiikkaa). Alueella on myös useita tyypillisen kampakeramiikan punamultahautoja sisältänyt kalmisto. Osa hautauksista oli esi-neellisiä, ja osassa hautauksia luuaines oli osin säilynyt. Erikoisuutena yksi kivikautinen polttohautaus.

Löydöiltään runsain käyttövaihe ajoittuu n. 4000-2800 eKr. Löytöaineisto on runsas ja monipuolinen: saviastianpaloja, savikuvioita, runsaasti piitä ja hyvälaatuisia kvartseja (vuorikristalli ja savukvartsi), meripihka- ja liuskekoruja, kivistä valmistettuja työkaluja, piisirppi ym.



*Jussila 2021:*

Ei uusia havaintoja. Paikka vaikuttaa olevan aiempien havaintojen mukaisessa tilassa - tutkittua aluetta ja suurelta osin pihamaata Mahdollisesti vielä jäljellä olevaa muinaisjäännöstä vaikuttaisikin olevan jäljellä vain talojen varsin vähän muokatuilla pihamailla. Tien eteläpuolella oleva pkevyenliikenteenväylä on tehty varsin korkealle pengerretyn maan päälle ja sen ala on lisäksi tutkittu. Siltä osin muinaisjäännösrajaus olisi hyvä muuttaa että ei turhaan rauhoiteta pyörätietä jossa ei mitään muinaisjäännöstä enään ole. Uimarannan kodalla rakentamatont amaastoa on paljon, mutta sillä kohdalla paikkaa on myös tutkittu suhteellisen paljon (mm. Katsikoksi 1997) mutta kaivamatontakin allaa on paljon.

Länsipäässä munaisjäännösrajaus ulottuu tien pohjoispuolelle. Sille ei löydy perusteita. Muinaisjäännösrajaa muutin nyt niin, että kevyenliikenteenväylä on rajattu sen ulkopuolelle ja Idempänä Kirjolohentien tasalta rajaus on tiepenkereen juurella ja siellä taloihin menevää tie on perustamaton, alkuperäisellä maan tasolla. Rajauksen etelärajaa tarkennettu topografian mukaisesti.



Asuinpaikka-alueen rakentamatont keskiosaa uimarannan kohdalla luoteeseen ja pohjoiseen. Oikeassa kuvassa asuinpaikkaa selostava opastaulu.





Pyörätie ja sen pengser uimarannantien risteyksessä, länteen.

## **26 TAIPALSAARI KIRJAMOINNIEMI**

Mjtnnus: 831010019

Status: kiinteä muinaisjäännös (sm)

Ajoitus: varhaismetallikautinen - rautakautinen

Laji: hautaröykkiö

Koordin: N 6777227 E 558806 Z 81

Tutkijat: Jussila T 2021 inventointi, Sarkamo S 1958 tarkastus, Miettinen T 1975 inventointi, Huurre M 1986 tarkastus

Sijainti: 1Paikka sijaitsee Taipalsaaren kirkosta 4,3 km etelään.

Huomiot: *Muinaisjäännösrekisteri:*

Röykkiö sijaitsee Kirjamoinniemen keskipaikkeilla, SW-reunalla. Rantakallion laki. Lapinraunio-tyyppinen röykkiö sijaitsee Jakaraselän pohjoisrannalla, niemen länsilaidassa olevalla kalliolla. Röykkiön koko 7 x 9 m. Kyseessä on suhteellisen hyvin säilynyt ja näyttävä tyyppinsä edustaja.

*Jussila 2021:*

Röykkiö on selvä ja kaunis lapinraunio kalliopohjalla. Se sijaitsee aidatulla pihamaalla joka on liki luonnontilaista kalliota ja metsämaata. GPS:n mittaustarkkuuden takia - joka vaikutti olevan tuolloin huonohko - aluerajauksessa on hieman varmuusvaraa. Muinaisjäännösrekisterin koordinaattipiste vaikuttaisi olevan hyvin kohdallaan.





Röykkiö rantakalliolla länteen ja luoteeseen



## **27 TAIPALSAARI TURASALON LINNAVUORI**

Mjtnnus: 831010017

Status: kiinteä muinaisjännös (sm)

Ajoitus: rautakautinen  
Laji: varustus: linnavuori

Koordin: N 6776957 E 557007 Z 90

Tutkijat: Poutiainen ja Rostedt 2008 kaivaus, Sepänmaa ja Soisalo 2021 inventointi, Varjola V 1966 tarkastus, Miettinen T 1975 inventointi

Sijainti: Paikka sijaitsee Taipalsaaren kirkosta 4,2 km etelään.

Huomiot: *Muinaisjäännösrekisteri:*

Linnavuori sijaitsee Ruusin Turasalo -nimisessä saarella. Muinaisjäännös on saaren lounaaseen pistävässä kallioisessa niemekkeessä. Siellä kalliorannat nousevat Saimaasta loivasti, ja alin korkeus muinaislinnalla on noin 90 m mpy. Laki sijaitsee korkeimmillaan yli 100 m mpy, ja monin kohdin ympäri kalliota on pystysuoria seinämiä. Loivin ja suhteellisen leveä kohta, josta on helpointa nousta linnavuorelle, sijaitsee niemekkeen lounaisosassa. Kyseisessä paikassa on pääosin sortunutta muurirakennetta, jota on myös toisessa kohdassa kallion päällä pohjoisen seinän tuntumassa. - Tutkimuksissa muinaislinnalta ei ole löytynyt esineitä.

*Soisalo & Sepänmaa 2021:*

Paikka tarkastettiin vuoden 2021 inventoinnin yhteydessä. Alue oli hyvässä kunnossa. Muinaisjäännösrekisterissä paikka oli rajaamaton, ns. pistekohde. Tähän raporttiin kohde rajattiin ottaen huomioon topografinen kokonaisuus.







Muinaislinnan kallioharjannetta, jossa mahdollista kivilatomusta.

## **28 TAIPALSAARI RUUSIN TURASALO**

Mjtunnus: 831010013  
Status: kiinteä muinaisjäänös (sm)  
Ajoitus: kivikautinen  
Laji: kuva: kalliomaalaus

Koordin: N 6776627 E 557407 Z 79,3

Tutkijat: Sepänmaa ja Soisalo 2021 inventointi, Sarvas S 0 tarkastus, Taavitsainen J-P 0 tarkastus, Miettinen T 1975 inventointi, Miettinen T 1978 inventointi

Sijainti: Paikka sijaitsee Taipalsaaren kirkosta 4,6 km etelään.

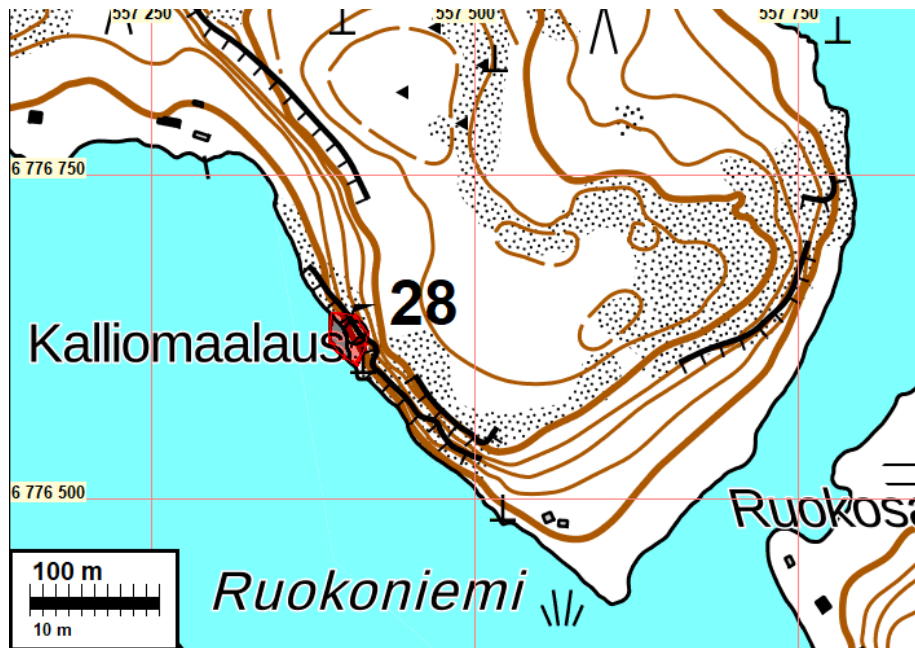
Huomiot: *Muinaisjäänösrekisteri:* Kalliomaalaus sijaitsee Pien-Saimaalla, Turasalon eteläpään länsilaidalla. Pystysuorassa seinämässä on hirvikuvio ja epävarma ihmiskuvio sekä näistä kauempana n. 2 m päässä oikealla toinen pahoin tuhoutunut ihmiskuvio. Vahvistamattoman tiedon mukaan (Turasalon rantakaava 2001, luonnonympäristön selvitys, tehty 1995?) maalauksen päälle olisi raaputettu suuret nimikirjaimet EK.

### *Soisalo & Sepänmaa 2021:*

Paikka tarkastettiin inventoinnissa 2021. Mainittakoon, että maalausten päälle raaputetut nimikirjaimet EK on tehty jo ennen maalauksen löytymistä 1975 (Ismo Luukkonen 2021: Suomen esihistorialliset kalliomaalaukset, s. 138). Maalausten edustalla vielä viime vuosina ollut muinaisjäänöskyltti oli kadonnut. Muuten maalausalue oli ennallaan.

Muinaisjäänösrekisterissä paikka on rajaamattomana ns. pistekohteena. Tämän inventoinnin yhteydessä on tehty muinaisjäänösrajaus, ottaen huomioon lähiympäristöä kokonaisuuden kannalta.

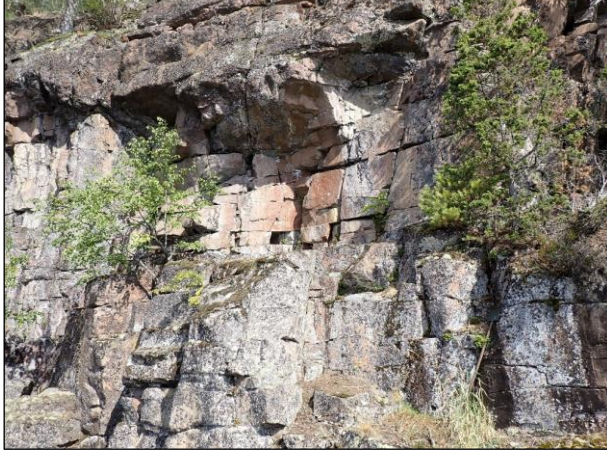




Maalauskalliota



Kalliomaalaus kuvan keskialueella. Valaistuksesta ja kalliopinnan kuivuudesta johtuen maalaus ei juurikaan ole hahmotettavissa. Kallioterassin päällä viistossa oleva keppi lieinee muinaisjäännöskylttiä vielä muutama vuosi sitten kannatellut metallipylväs, joka maalauksen näkyvyyden kannalta on onneksi kaatunut tai kaadettu.



Maalaus lehtipuiden välissä, oikealla maalaus kuvan keskikohdan vaalean alueen oikealla puolella olevan pienen kallioterassin päällä. Kuvattu kaakkoon.

## **29 TAIPALSAARI RUUSIN TURASALO 2**

Mjtunnus: 831010035  
Status: kiinteä muinaisjäännös (sm)  
Ajoitus: ajoittamaton  
Laji: kivrakenne

Koordin: N 6777033 E 557533

Tutkijat: Uino P 1997 tarkastus, Sepänmaa ja Soisalo 2021 inventointi

Sijainti: Paikka sijaitsee Taipalsaaren kirkosta 4,2 km etelään.

Huomiot: *Muinaisjäännösrekisteri:* Kivipöytä sijaitsee Ruusin Turasalon saaren itäosassa korkeimmalla kalliotasanteella. Paaden koko on n. 130 x 90 (toinen sivu 130 cm) cm, paksuus n. 30 cm. Paasi lepää sen kulmien alle muutamien päällekkäin asetettujen pienehköjen kivien (koko n. 20 x 20 cm) päällä. Jaloista kaksi on ehjää, kolmas jalka on sortunut; neljännessä jalasta ei ole merkkejä vaan paasi tukeutuu sillä kohtaa kallioon. Kivipaaden päällä ja jalkojen ulkopinnoilla kasvaa sammalta ja jäkälää, sisäpinnat ovat paljaat. Paaden alapuolista tilaa mahtuu ketunkokoinen eläin pitämään suojausana makuupaikkana.

Kalliotasanteella ja vähän alempana rinteellä on pienempiä kivilohkareita, myös toinen pienen kivipöydän tapainen (n. 25 m isosta kivipöydästä pohjoiseen). Kalliossa on paikoin yhdensuuntaisia lohkeamia ja juonteita ja se näyttää lohkeilevan suora-kaiteisesti.

Saman saaren länsiosassa on Turasalon Linnavuori ja siitä jonkin matkaa etelään Ruusin Turasalon kalliomaalaus. Siinä mielessä kivipöytä saattaisi liittyä esihistorialliseen (ehkä pronssikautiseen) ja Länsi-Suomesta tunnettuun kulttitraditioon. Kivipöydän pronssikautisuus ja tulkinta kulttikiveksi on kuitenkin vain arvelua. On myös otettava huomioon se mahdollisuus, että kallion laella on historiallisena aikana louhittu kiviä ja asetettu niitä jalkojen päälle odottamaan talvella tapahtuvaa kuljetusta.

*Soisalo & Sepänmaa 2021:*



Kivipöydän todettiin olevan Uion 1997 tarkastuksessa kuvatussa kunnossa. Kohteen ajoituksesta on vaikea sanoa mitään varmaa, joten päädyimme pitämään sen statuksen ennallaan. Päädyimme kuitenkin siihen, että todennäköisimmin kyseessä ovat kiviaineksen ottoon liittyvät, ilmeisesti nuorehkot rakenteet. Paikalla havaittiin hyvin samantyyppinen, joskin pienempi kivipöytä satakunta metriä suuremmasta kaakkoon. Pienemmän kivipöydän tapaisen latomuksen koordinaatit ovat N 6777022 E 557580.



Kivipöytä





Neliömäisen kalliosyvennyksen vasemmassa laidalla heikosti erottuva kivipöytämainen rakenne pääkoh-  
teesta satakunta metriä kaakkoon. Tässäkin lienee kyse kiviaineksen varastoinnista myöhempää noutoa  
varten. Kuvattu kaakkoon.

### **30 TAIPALSAARI JOKELANSAARI**

Mjtunnus: 831010020  
Status: kiinteä muinaisjäännös (sm)  
Ajoitus: ajoittamaton  
Laji: tunnistamaton röykkiö

Koordin: N 6775811 E 558549 Z 85

- Tutkijat: Sepänmaa ja Soisalo 2021 inventointi, Sarkamo S 1956 tarkastus, Miettinen T 1975 inventointi
- Sijainti: Paikka sijaitsee Taipalsaaren kirkosta 5,6 km etelään.
- Huomiot: *Muinaisjäännösrekisteri*: Röykkiöt sij. saaren NW-osassa; mahd. kaskiraunioita. Tasanne, mahd. vanha pelto.  
Kiviröykkiöt sijaitsevat saaren luoteisosassa. Röykkiötä on noin 20. Haudoilta ne eivät vaikuta. Kyse on mahdollisesti kaskiraunioista.

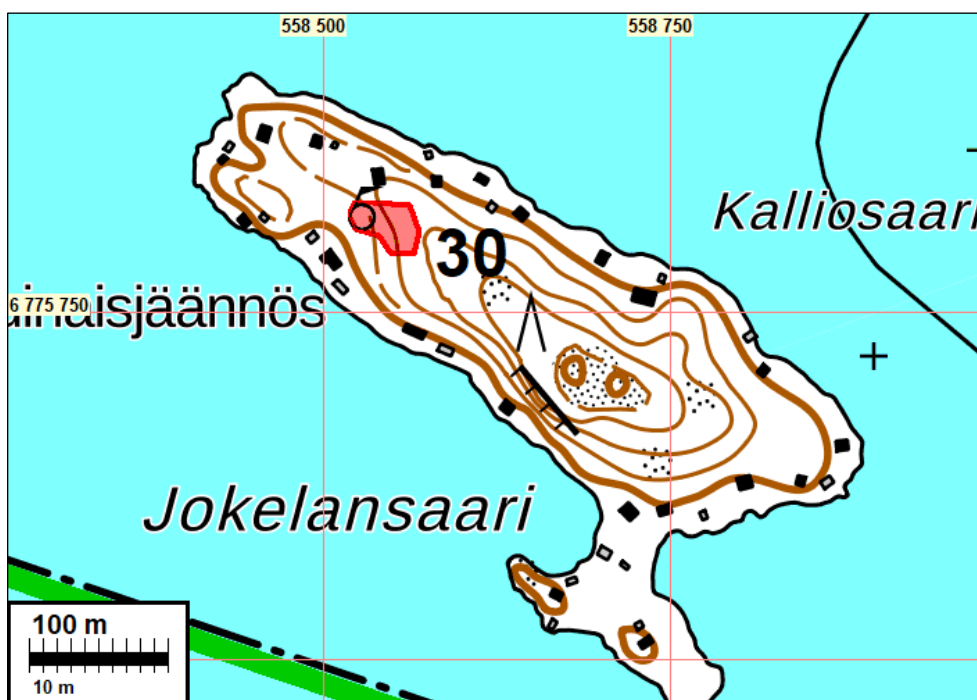
*Soisalo & Sepänmaa 2021:*

Sarkamo toteaa tarkastuskertomuksessaan (1956 – kertomus nimellä Taipalsaari Kirjamonsalmi), että saaren luoteisosassa on noin 20 kiviröykkiötä. Niistä hän kuvaili 15 kpl tarkemmin ja ilmeisesti kaiveli niistä joitakin löytämättä ajoittavaa materiaalia tai selviä rakenteita. Miettinen (1975) kävi paikalla inventoinnin yhteydessä. Tarkkaa karttaa Sarkamo tai Miettinen eivät tehneet kohteesta, mutta jälkimmäisen karttaliitteessä (s. 52) röykkiöalueen laajuutta on hahmoteltu punaisella viivalla.

Paikka tarkastettiin v. 2021 inventoinnissa. Alueella todettiin vain kolme selvää kiviröykkiötä. Alueelle on tehty useita kesämökkejä vuoden 1956 (Sarka-mon tarkastuksen) jälkeen. Valtaosa röykkiöistä lienee mökkien rakentamisen ja mökkikenttien raivausten yhteydessä tuhoutunut.

Röykkiöiden rakenteen (epäsäännöllisen muotoisia), topografian (eivät sijaitse kohdilla joilta ja / tai joille olisi hyvä näkyvyys järvelle) sekä maaperän (pääasiassa kivikkoista moreenia, osin tasapohjaisempaa savimoreenia) perusteella kyseessä ovat mitä ilmeisimmin kaskiröykkiöt.

Muinaisjäännösrekisterissä paikka on rajaamattomana ns. pistekohteena. Tämän inventoinnin yhteydessä on tehty muinaisjäännösrajaus perustuen kolmeen havaittuun röykkiöön.







Kiviröykkiö - todennäköisesti kaskiröykkiö - kuvan keskellä puun juurella.

### **31 TAIPALSAARI KUIVAKETVELEEN LINNAVUORI**

Mjtunnus: 831010018  
 Status: kiinteä muinaisjäännös (sm)  
 Ajoitus: rautakautinen  
 Laji: varustus: linnavuori

Koordin: N 6775538 E 560065 Z 110

Tutkijat: Erä-Esko A 1960 tarkastus, Äyräpää A 1962 tarkastus, Miettinen T 1975 inventointi

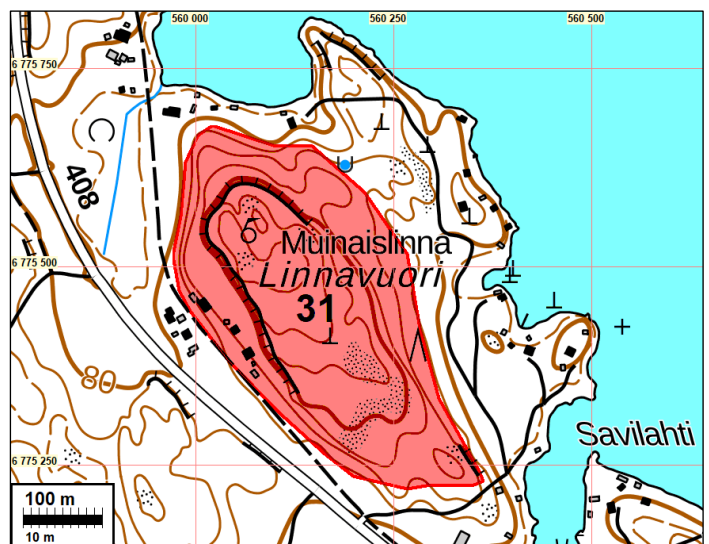
Sijainti: Paikka sijaitsee Taipalsaaren kirkosta 6,4 km kaakkoon.

Huomiot: *Muinaisjäännösrekisteri:*

Kuivaketveleen saaren NE-ranta. SE-NW suuntainen kallioselänne. Linnavuoren laki on laajahko metsäinen kallio, jonka lounais- ja pohjoisreunat ovat jyrkät. Loivan kaakkoisosan poikki kulkee 30–40 metrin matkalla kivivallin jäännöksiä, ja rakenne jatkuu siitä vielä itään noin 30 metrin matkan matalana maavallina. Kyseessä on Etelä-Karjalan näyttävin muinaislinna, jolta avautuu komea näköala.

*Jussila 2002:* havaittiin maarakenteinen vallin perustus noin kohdassa N 6775443 E 560091 -> N 6775463 E 560130. Luoto julkaisi tutkimuksen aiheesta Suomen Museossa 2005, s. 27-36. jossa mm. käsitellään matalan maavallin alta, hiilikerroksesta otetun ajoitusnäytteen viikinkiaikaan viittaa ajoitustulosta.

*Jussila 2021:* Linnavuoren ympärillä on hyvin laaja muinaisjäännösalue, joten linnavuori on "turvassa". On kuitenkin todettava, että vuori on edelleen arvoitus ja linna -funktiokaan



ei ole "kirkossa kuulutettu".

Vuoren arvoitusta olisi tarve hälvittää laajemmilla tutkimuksilla kuin mitä tähän

mennessä on tehty - vain yksi muutaman päivän mittainen maastotutkimus. Nyt aluetta ei tarkemmin katsottu.

### **32 TAIPALSAARI HIRVILAHDENTIE**

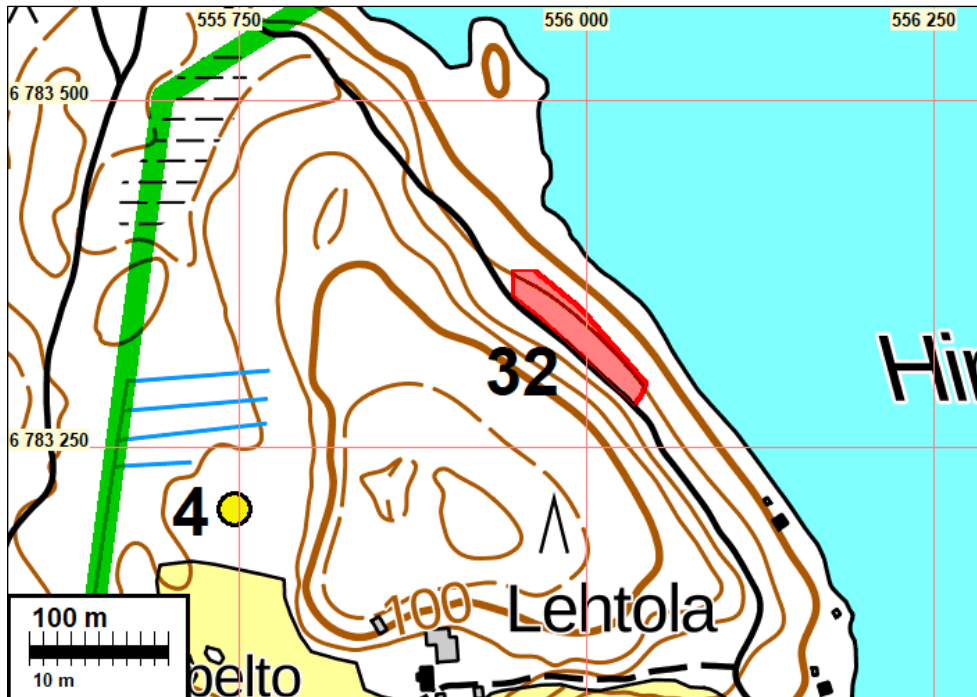
Mjtunnus: uusi  
Status: kiinteä muinaisjäänös (sm)  
Ajoitus: historiallinen  
Laji: raivausröykkiö

Koordin: N 6783329 E 556006

Tutkijat: Soisalo & Sepänmaa 2021 inventointi

Sijainti: Paikka sijaitsee Taipalsaaren kirkosta 2,4 km pohjoiseen.

Huomiot: *Soisalo & Sepänmaa 2021*: Hirvilahdentien koillispuolella, koilliseen viettävässä kivikkoisessa rinteessä todettiin 11 kpl kivikasoja, halkaisijaltaan 2-3,5 m, korkeudeltaan alle metrin. Muutama näistä oli tehty suuren kiven päälle. Todettu röykkiöalue on noin 120 x 25 m laajuinen. Maaperän ja maaston perusteella kysymyksessä ovat kaskiröykkiöt. Vanhoista kartoista, 1800-1900 luvuilta, ei löydy vihjetä röykkiöiden ajoitukseen.







kiviröykkiöitä, osa isojen maakivien päälle ja viereen ladottuja



### **35 TAIPALSAARI LAPINSAARI**

Mjtunnus: uusi  
Status: kiinteä muinaisjäänös (sm)  
Ajoitus: varhaismetallikautinen  
Laji: lapinraunio

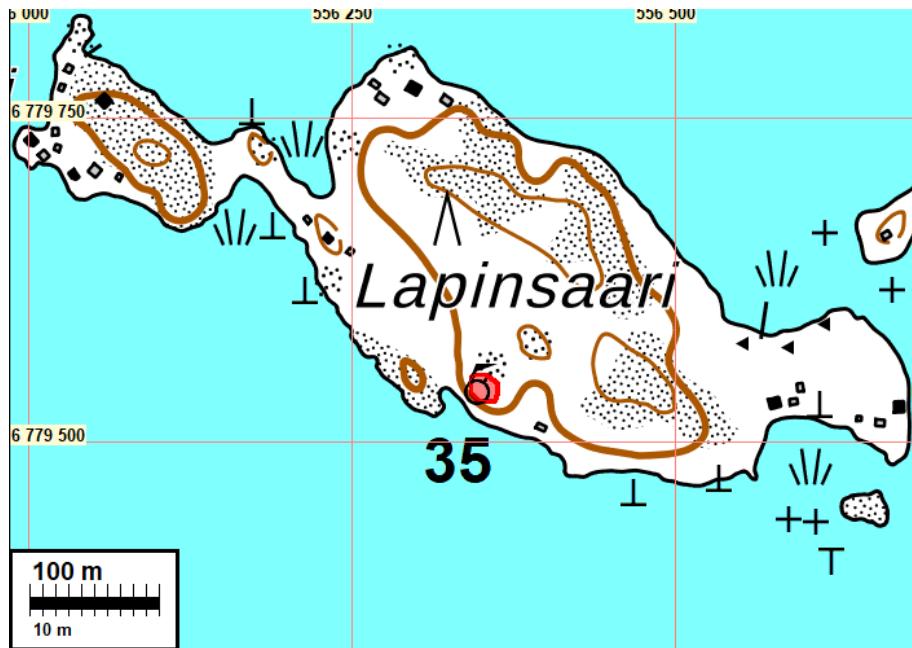
Koordin: N 6779536 E 556356 Z 84

Tutkijat: Soisalo & Sepänmaa 2021 inventointi

Sijainti: Paikka sijaitsee Taipalsaaren kirkosta 1,8 km etelään. Sijaitsee Lapinsaaren länsirannalla kallion päällä noin 25 metriä rantaviivasta. Merkitty maastokartalle.

Huomiot: *Soisalo & Sepänmaa 2021*: Suuri ja muodoltaan pyöreä lapinraunio. Läpimitta noin 11 m ja korkeus 0.6 m. Rakennettu suurimmaksi osin halkaisijaltaan noin 30 x 30 cm kivistä. Keskellä erottuu kuoppia, joissa on näkyvissä rakenteita ja yksi laakivi. Lapinraunio näkyy järveltä ja siltä on avoin näkymä länteen. Lapinrauniota ei sammalista ja jäkälästä päätellen ole pengottu lähiaikoina, vaan se on hyvin säilynyt.









Lapinraunio kuvan keskiosassa, rantakallioiden yläpuolella vaalea jäkälöitynyt alue. Kuvattu kaakkoon.

### **36 TAIPALSAARI SUURI TURASALO RIITOLAHTI**

Mjtunnus: uusi  
Status: kiinteä muinaisjännös (sm)  
Ajoitus: kivikautinen  
Laji: asuinpaikka

Koordin: N 6777653 E 556689 Z 81

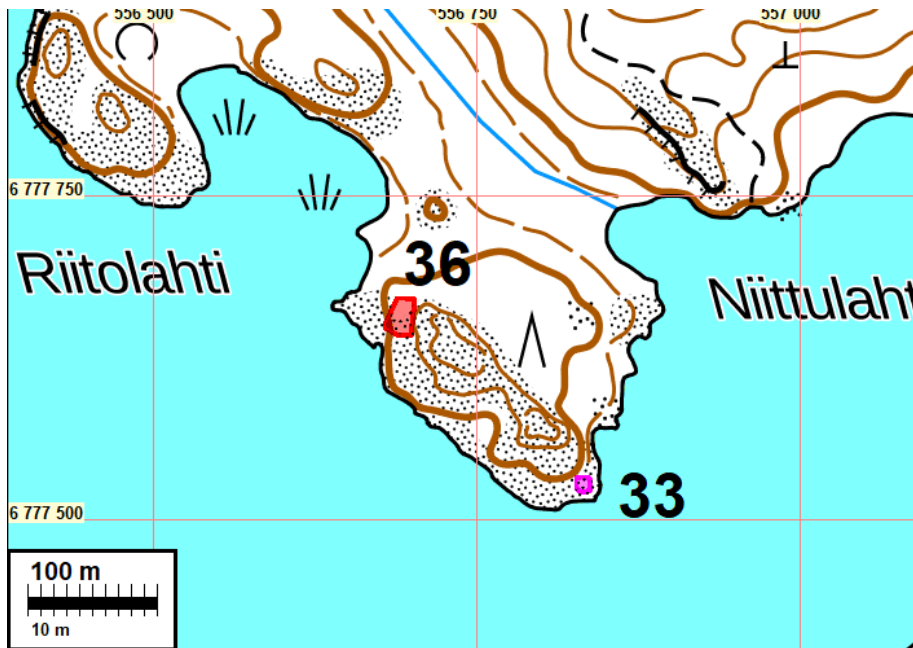
Tutkijat: Soisalo & Sepänmaa 2021 inventointi

Sijainti: Paikka sijaitsee Taipalsaaren kirkosta 3,5 km etelään, Suuren Turasalon eteläosassa, Riitolahden kaakkoispuolella.

Huomiot: *Soisalo & Sepänmaa 2021*: Paikalla on kallioisella ja kivikkoisella alueella muutama aarin tasanne, osin hiekkapohjainen. Sitä suoraa luoteen suunnasta pari metriä korkea kallioharjanne. Alueelle tehtiin 10 koekuoppaa – kolmesta löytyi kvartsi-iskoksia. Selvää kulttuurikerrosta ei havaittu. Havaintojen perusteella paikalla on pienialainen ja luultavasti vähälöytöinen kivikautinen asuinpaikka.

Asuinpaikka kivikon yläpuolisella mäntyä kasvavalla tasanteella





### **37 TAIPALSAARI SUURI TURASALO PÖTSINIEMI**

Mjtunnus: uusi  
 Status: kiinteä muinaisjäännös (sm)  
 Ajoitus: historiallinen  
 Laji: kaskiröykkiöt

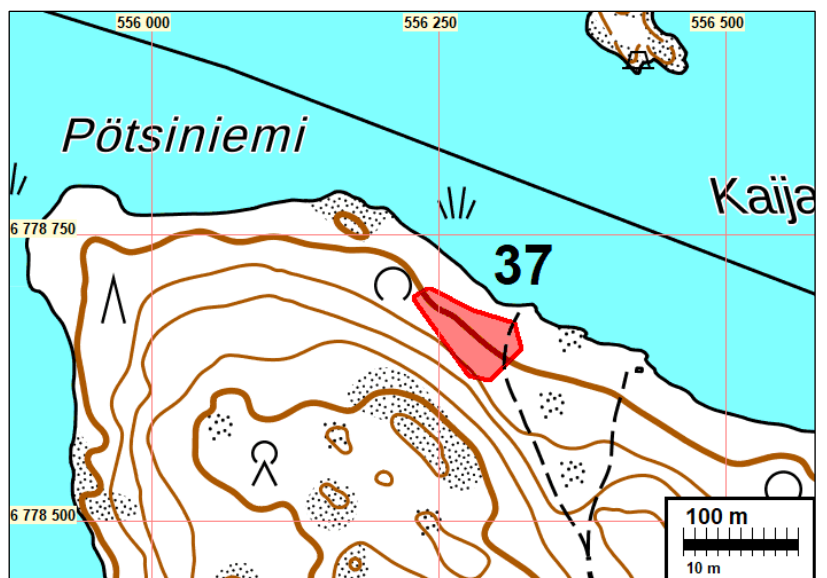
Koordin: N 6778671 E 556262

Tutkijat: Soisalo & Sepänmaa 2021 inventointi

Sijainti: Paikka sijaitsee Taipalsaaren kirkosta 2,6 km etelään, Suuren Turasalon luoteisosan pohjoisrannalla.

Huomiot: *Soisalo & Sepänmaa 2021*: Alue on koilliseen viettävää melko kivikkoista moreeni-  
 maata. Puusto pääasiassa kuusimetsää.

Noin 80 x 50 m alueella todettiin 11 kpl halkaisijaltaan 1,5 – 3 m kivikasoja, korkeudeltaan 25 – 60 cm. Maaston ja maaperän perusteella kyseessä ovat kaskiröykkiöt. Vanhoilla kartoilla (1837 ->) ei ole viljelyyn viittavia merkintöjä näillä kohdin.







kiviraunioita



### **39 TAIPALSAARI HEIKKOLA**

Mjtunnus: uusi  
Status: kiinteä muinaisjännös (sm)  
Ajoitus: historiallinen  
Laji: asuinpaikka

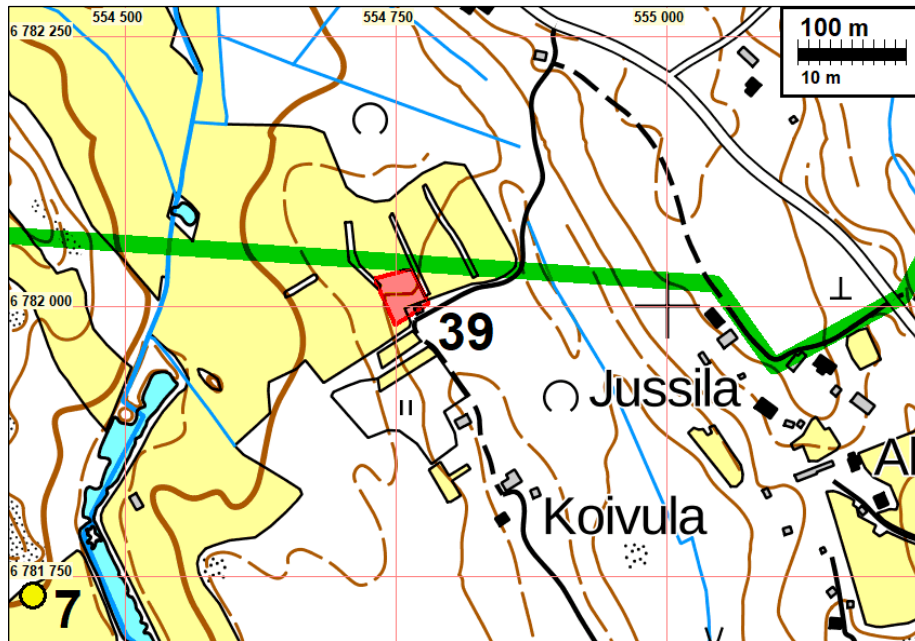
Koordin: N 6782015 E 554761

Tutkijat: Soisalo & Sepänmaa 2021 inventointi

Sijainti: Paikka sijaitsee Taipalsaaren kirkosta 2,4 km länteen.

Huomiot: *Soisalo & Sepänmaa 2021*: Paikalla sijaitsevat pellot olivat maastokäynnin aikana sängellä ja havainnointiolosuhteet siten kelvolliset. Vanhan kylätontin paikka erottuu muuta peltoa selvästi tummemmaksi värjäytyneenä alueena. Sitä tutkittiin metallinilmaisimella ja koekuopin, joissa erottui noin 30 cm paksu tumma kyntökerros. Metallinilmaisimella löydettiin paikalta yksi kappale sulanutta pronssia ja tunnistamattomaksi korrodoitunut kupariraha. Tummemman maan alueella saatiin metallinilmaisimella myös runsaasti signaaleja maassa olevasta raudasta. Etäämpänä pellolla näitä signaaleja saatiin huomattavasti vähemmän. Paikalla ei näkynyt maanpinnan yläpuolisia kylätonttiin liittyviä rakenteita.

Vuoden 1843 pitäjänkartalla ja 1837 isojakokartalla (sen jäljennöksessä) kohdalla on nimetön talo, mahdollisesti idempänä sijaitsevan Heikkolan talon torppa, jonka mailla talo olisi sijainnut. 1900 luvun alun senaatinkartalla paikka vaikuttaisi olevan tyhjä. V. 1973 kartalla alue on peltona. 1771 melko suuripiirteisellä pitäjänkartalle näille kohdille on merkitty Kurki -niminen talo. Paikalla on siis ilmeisesti jo 1800 luvulla autoituneen vanhan talon sija.



### Arkeologiset muut kulttuuriperintökohteet

#### 22 TAIPALSAARI KONSTUNHIEKKA 1

Mjtunnus: 1000029514  
Status: muu kulttuuriperintökohde (S)  
Ajoitus: historiallinen  
Laji: asuinpaikka

Koordin: N 6778176 E 557886

Tutkijat: Laulumaa V 2016 inventointi

Sijainti: Paikka sijaitsee Taipalsaaren kirkosta 3,1 km etelään.

Huomiot: *Muinaisjäännösrekisteri:*

Kohde sijaitsee noin kolme kilometriä Taipalsaaren kirkosta etelään, Saimaanharjun länsiosassa. Konstunhiekan uimarannan tuntumassa. Alue on hiekkapohjaista mäntykangasta.

Välirauhan aikana vuonna 1940 Taipalsaaren Konstunkankaalle perustettiin varuskunta, joka oli käytössä jatkosodan ajan vielä hieman sen jälkeen, kunnes se lakkautettiin ilmeisesti 1940-50-luvun vaihteessa ja rakennukset purettiin.

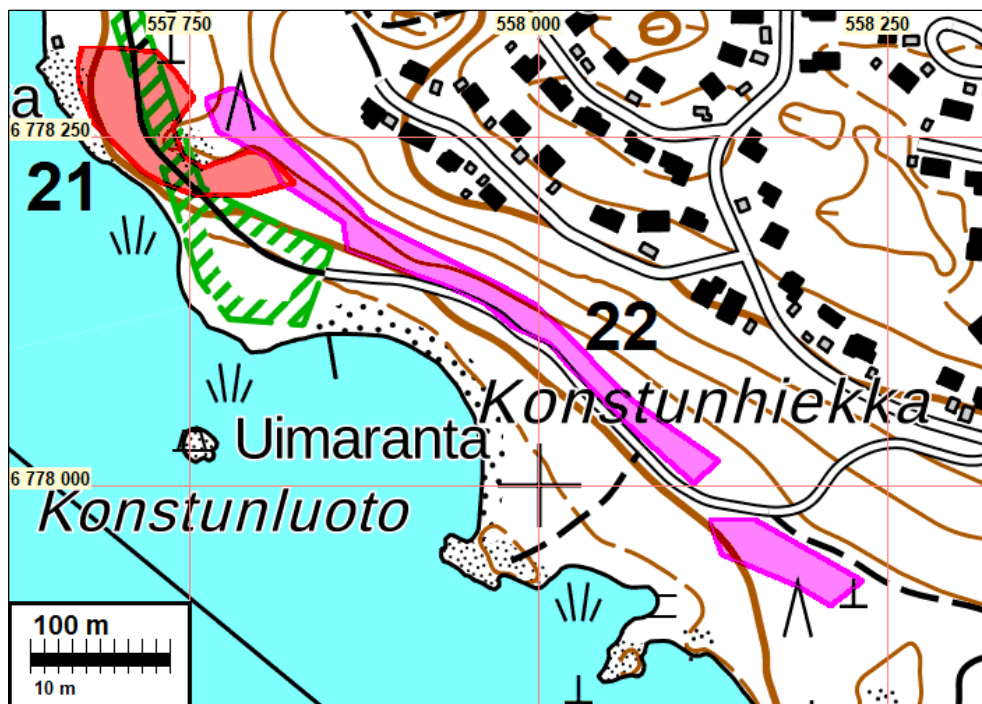
Varuskuntaan liittyviä rakennuksia oli ainakin uimarannan eli Konstunhiekan kohdalla ja hieman pohjoisempaan Voipionniemessä. Vuoden 2016 Konstunkankaan asemakaava-alueen arkeologisessa inventoinnissa löytyi 10 rakennuksen pohjaa. Niistä 4 itäisintä ovat kooltaan noin 15 x 8 metriä ja niissä on sementti sokkeli, joka



ulottuu paikoin yli metrin syvälle, mahdollisesti kyseessä on kellari. Rakennuksen keskiosassa myös sementti- tai betonirakenne, joka koostuu kahdesta halkaisijaltaan noin metrin levyisestä neliskanttisesta kuutiosta, jotka ovat limittäin toisiinsa nähden. Rakenne liittyy lämmitykseen ja/tai lieteen ja muodostaa palomuurin. Tien varressa on kolme muuta vastaavan kokoista rakennuksen pohjaa, mutta niissä ei ole näkyvissä betoni- tai sementtirakenteita. Lisäksi näistä itään on kaksi isoa pengerrettyä rakennuksen pohjaa, joista toisessa näkyy hieman sementtisokkelia. Suurin näistä on kooltaan 25 x 12 metriä. Kyseessä lienee parakin tai suuren varastorakennuksen pohja.

*Jussila 2021:*

Paikalla on rakennusten pohjia eikä niitä nyt tarkemmin katsottu - alue näyttää olevan samassa kunnossa kuin on aiemmin kuvattu. Herää kysymys, onko järkevää ja tarkoituksenmukaista suojella arkeologisia kohteina 1940-luvulla rakennettujen talojen perustuksia vain sen takia, että ne ovat olleet sotilaiden käytössä? Nämä eivät kuitenkaan ole sotien aikaisia puolustusvarustuksia, joita on ohjeistettu suojeltavaksi. Ei myöskään suojella saman aikaisten siviilien rakentamien talojen pohjia. Mielestäni tämänkaltaiset suojelukohteet inflatoivat muinaisjäännösten suojelua ja olisi harkittava miksi juuri näitä 1940-luvun raunioita suojeltaisiin arkeologisia kohteina. Mitä lisäarvoa nämä tuottavat kansakunnalle?



#### **24 TAIPALSAARI SAIMAANHARJU**

Mjtunnus: 831010035  
Status: muu kulttuuriperintökohde (S)  
Ajoitus: historiallinen (moderni, 1940-luku)  
Laji: Puolustusvarustukset

Koordin: N 6778272 E 558800

Tutkijat: Lagerstedt 2011 inventointi

Sijainti: Paikka sijaitsee Taipalsaaren kirkosta 3,4 km kaakkoon.  
Huomiot: *Muinaisjäännösrekisteri*: Kohde on osa Salpalinjaan kuuluvaa puolustusketjua, jonka rakentaminen aloitettiin 1940. Se sijaitsee Saimaanharjulla, Suurilammen eteläpuolella, jyrkän harjun pohjoisrinteessä. kohteessa on kaksi teräsbetonista majoituskorsua, joita läntisemmän numero on 104/7 ja itäisemmän 104/8.

#### Korsu 104/7

Koordinaatit ETRS-TM35FIN P: 6778319 I: 558792

Kuvaus: Teräsbetoninen majoituskorsu, joka sijaitsee Suurilammen eteläpuolella, jyrkän harjun länsipäässä, sekametsässä, hiekkatöyräessä. Korsu on merkitty sodan aikaiseen kestolaiteluetteloon komentokorsuksi. Korsun ympäriltä on valunut hiekka pois tai se on aikanaan jäänyt peittämättä. Ympäristön hiekkatöyrästä on myöhemmin tuettu betoniristikkolaatoilla. Korsu on neljännen lujuusluokan linnoituslaite. Siinä on kaksi sisäänkäyntiä, joista johtaa kapeat käytävät korsun sisätiloihin. Kaksihuoneinen majoitustila on tarkoitettu 20 hengelle. Niiden sisäkatoista on poistettu puuverhoilut. Korsun sisä- ja ulkoseinät ovat täynnä graffiteja.

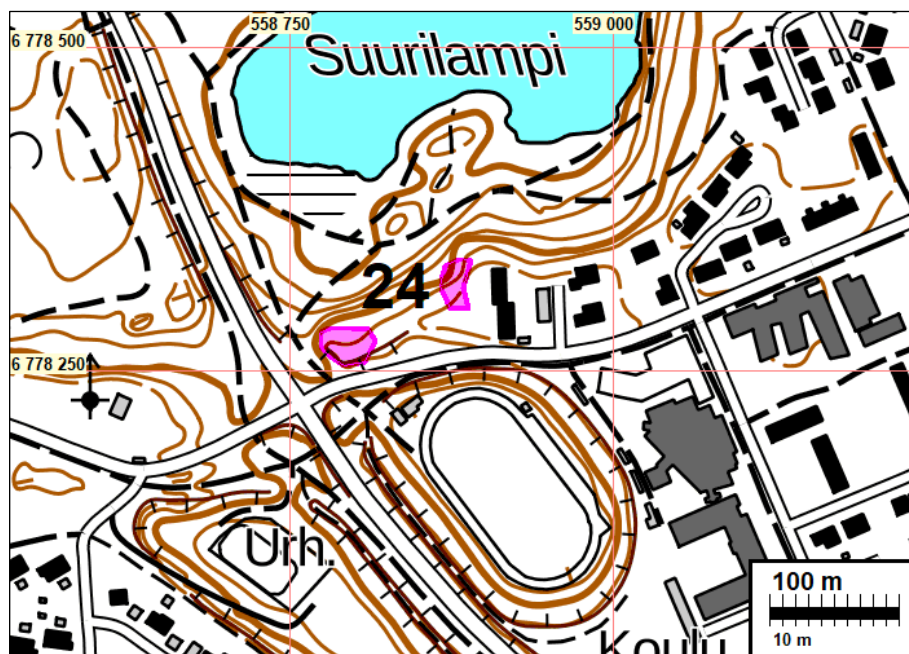
Luonti: 21.3.2012 Viimeisin muutos: 18.7.2012

#### Korsu 104/8

Koordinaatit ETRS-TM35FIN P: 6778319 I: 558878

Kuvaus: Teräsbetoninen majoituskorsu, joka sijaitsee Suurilammen eteläpuolella, jyrkän harjun pohjoislaidalla, yksityisalueen pihamaan vieressä, sekametsässä. Korsu on merkitty sodan aikaiseen kestolaiteluetteloon ammuskorsuksi. Korsu on neljännen lujuusluokan linnoituslaite. Siinä on kaksi sisäänkäyntiä, joista johtaa kapeat käytävät korsun sisätiloihin. Oviaukkoja on yritetty sulkea laudoituksilla. Nelihuoneinen majoitustila on tarkoitettu 40 hengelle. Niiden sisäkatoista on poistettu puuverhoilut. Korsun sisäseinät ovat täynnä graffiteja.

*Jussila 2021*: paikkaa ei tarkastettu inventoinnissa 2021





### **33 TAIPALSAARI TURASALO NIITTULAHTI**

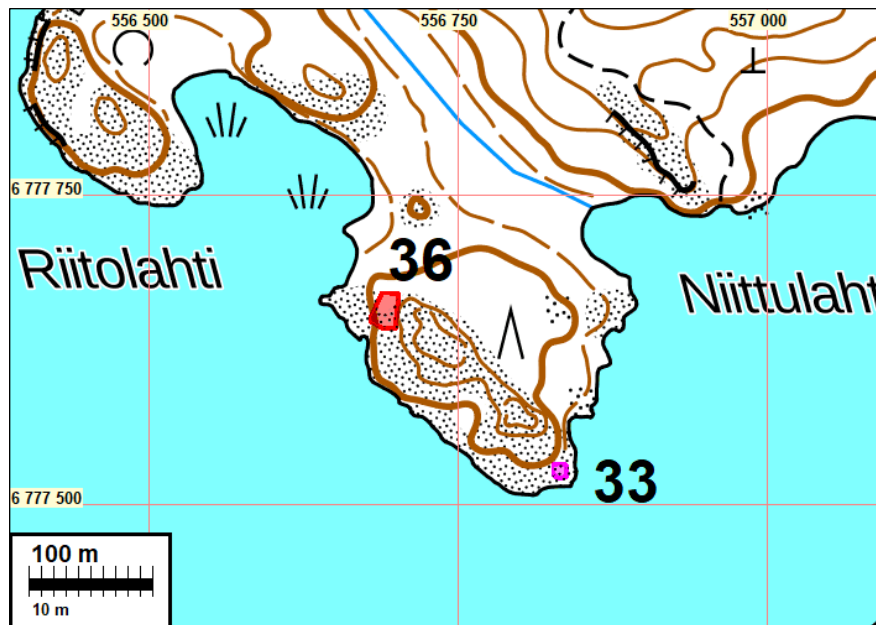
Mjtunnus: uusi  
Status: muu kulttuuriperintökohde (S)  
Ajoitus: historiallinen (oletus)  
Laji: kivirakenne – kummeli (oletus)

Koordin: N 6777528 E 556832 Z 78 ±3 m

Tutkijat: Soisalo & Sepänmaa 2021 inventointi

Sijainti: Paikka sijaitsee Taipalsaaren kirkosta 3,6 km etelään. Suuren Turasalon eteläisimmässä kärjen tuntumassa, sen ja Ruusin Turasalon välisen salmen suulla, rantakallion korkeimmalla kohdalla.

Huomiot: *Soisalo & Sepänmaa 2021:*  
Luonnonkivistä kalliopohjalle ladottu kummeli. Muodoltaan pyöreä. Kivet kooltaan noin 40 x 40 cm. Pohjakerroksen halkaisija 1.2 metriä. Kummelin kokonaiskorkeus 70 cm. Latomuksen keskellä on kuoppa ja ylimmät osat on purettu tai sortuneet. Ajoituksesta ei ole mitään arviota.



### **34 TAIPALSAARI SUURI TURASALO BENGTLA**

Mjtunnus: uusi  
Status: muu kulttuuriperintökohde (S)  
Ajoitus: historiallinen  
Laji: kiviaita

Koordin: N 6778278 E 556362 Z 90 ±3 m

Tutkijat: Soisalo & Sepänmaa 2021 inventointi

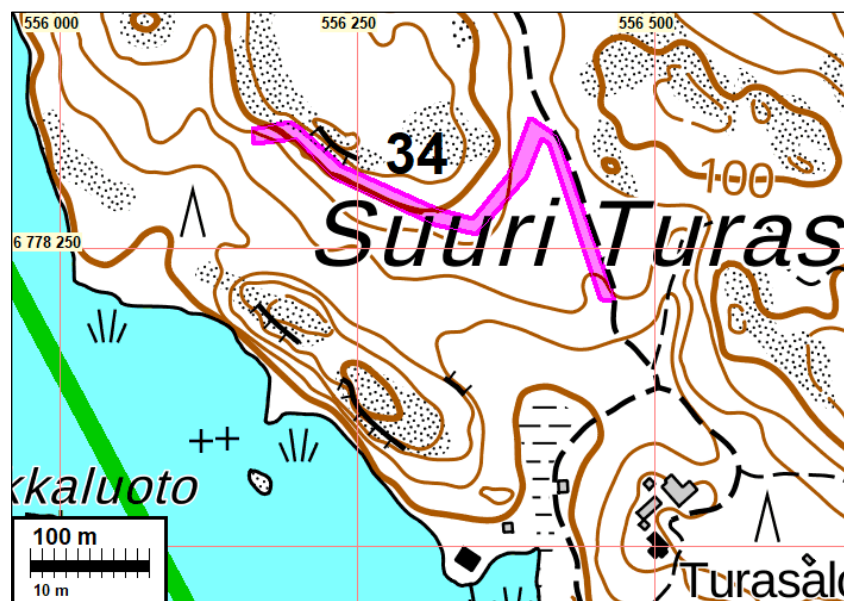
Sijainti: Paikka sijaitsee Taipalsaaren kirkosta 3,0 km etelään.

Huomiot: *Soisalo & Sepänmaa 2021:*

Pitkät kiviaidat reunustavat vanhoja peltoja tai niittyjä Suuren Turasalon keski-osissa. Nykyisin vanhat viljelysalueta kasvavat talousmetsää. Kiviaidat on ladottu ilmeisesti viljelyksiltä poistetuista kivistä ja niiden koko vaihtelee. Ne erottuvat maastossa selvästi.

Kiviaidassa on aukko polun kohdalla. Kiviaitojen lisäksi, alueen kaakkoisosassa oli pienen puronotkelman luoteispuolella noin 10 x 12:m laajuinen ilmeisesti konevoimalla raivattu kivikko. Tämän keskellä, osittain alla, oli noin 8 x 8 m:n kivistä perustetun rakennuksen kivijalka. (N 6778259 E 556412.) Uuninperustusta ei ollut hahmotettavissa. Ilmeisesti kyseessä on ulkorakennuksen, mahdollisesti navetan kivijalka.

Aitojen sisäpuolelle on merkitty vuoden 1843 pitäjänkartalla Bengtila -niminen talo, josta ei havaittu jälkeäkään. V. 1952 tehdyssä v. 1837 isojakokartan jäljennöksessä (Mml toimitus no 3910) saari on tyhjä eikä siellä ole mitään taloon viittaavaa. 1900 luvun alun senaatin kartassa on talo samalla kohdalla kuin myöhemmissäkin kartoissa ja on edelleen Turasalon talo. 1700-luvun lopun pitäjänkartassa ja yleiskartoissa ei Turasaloon ole mitään merkitty. Pitäjänkartan talomerkintä vaikuttaa myöhemmin päälle piirretyltä (pitäjänkarttoja täydennettiin 1890-1910 luvuilla). Voisi siis olettaa, että kiviaita ja ulkorakennuksen perustus ovat peräisin 1800 luvun loppupuoliskolla saareissa alkaneesta asutuksesta ja maankäytöstä.







Kiviaitaa



### **38 TAIPALSAARI MUUKKOLANLAHTI**

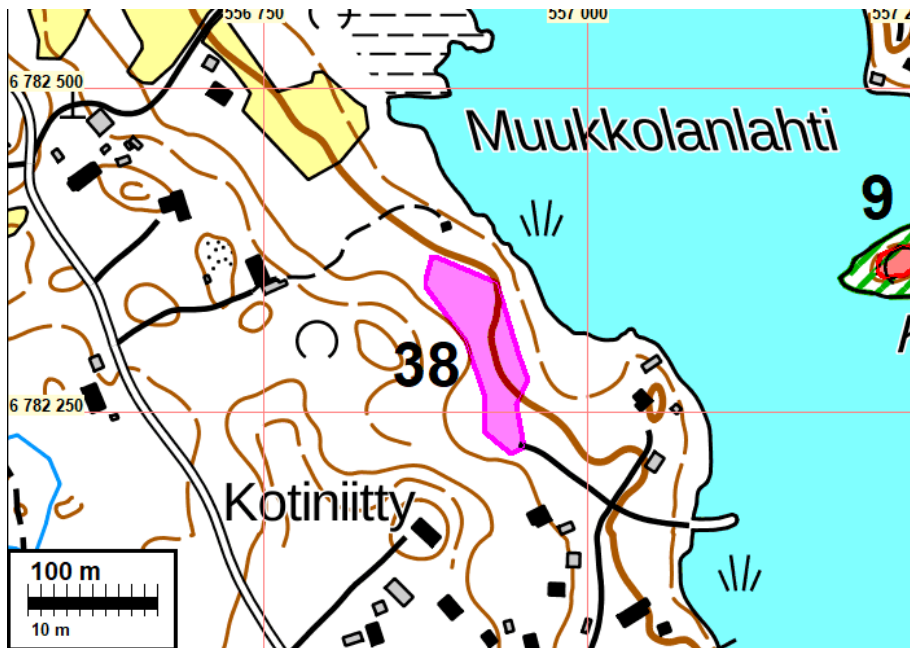
Mjtunnus: uusi  
Status: muu kulttuuriperintökohde (S)  
Ajoitus: historiallinen  
Laji: raivausröykkiöt

Koordin: N 6782303 E 556927

Tutkijat: Soisalo & Sepänmaa 2021 inventointi

Sijainti: Paikka sijaitsee Taipalsaaren kirkosta 1,1 km pohjoiseen.

Huomiot: *Soisalo & Sepänmaa 2021*: Alueella on noin 150 x 30 m alalla ainakin 16 kpl 1,5 – 5 m kokoisia raivausröykkiöitä sekä muutaman kymmenen metrin pituinen mutkitteleva pätkä kiviaitaa (alueen eteläpäässä). Röykkiöt ja kiviaita sijaitsevat pääasiassa kivikkoisen rinteiden ja tasaisemman, vähäkivisemmän maan rajalla. Vaikuttaa siltä, että tasaisella alueella on ollut pelto. Vanhoilla karoilla (1835->) ei näille kohdille ole peltoa merkitty, ympärille kyllä. Peruskartalla 1973 alue merkitty pusikoksi, joka voisi viitata hylättyyn, ei vielä metsittyneeseen peltolohkoon.



Röykkiöitä.

#### **40 TAIPALSAARI LEIKKOLA**

Mjtunnus: uusi  
Status: muu kulttuuriperintökohde (s)  
Ajoitus: historiallinen  
Laji: kiviaita

Koordin: N 6779896 E 558787

Tutkijat: Soisalo & Sepänmaa 2021 inventointi

Sijainti: Paikka sijaitsee Taipalsaaren kirkosta 2,5 km länteen.

Huomiot: *Soisalo & Sepänmaa 2021*: Paikalla on muutaman kymmenen metrin mutkitteleva pätkä kiviaitaa. Nykyisellään kiviaita on ns. "käytöstä poistunut". V. 1973 peruskartalla tällä kohdin ei ole peltoa eikä kiinteistörajoja.





#### **41 TAIPALSAARI KOIVULA**

Mjtunnus:

Status: muu kulttuuriperintökohde (S)

Ajoitus: historiallinen

Laji: raivausröykkiötä

Koordin: N 6781257 E 557406

Tutkijat: Jussila T 2021 inventointi

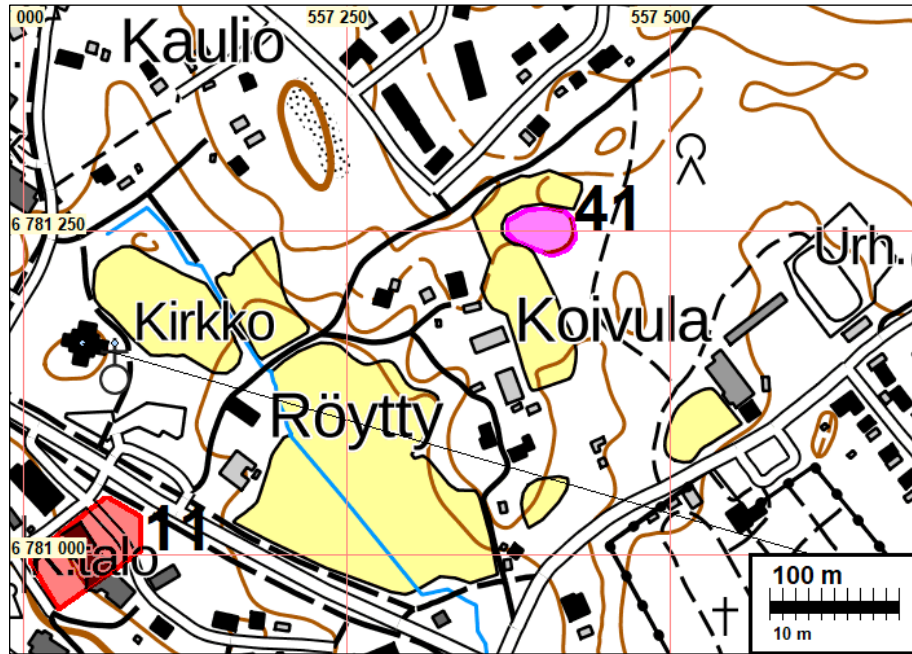
Sijainti: Paikka sijaitsee Taipalsaaren kirkosta 0,4 km itään.

Huomiot: Alueella on eri kokoisia pellonraivausröykkiötä, metsikössä, jota ympäröivät pellot muualla paitsi idässä. Nykyiseen peltoon röykkiöt eivät liity koska suurin osa niistä varsin kaukana pellostä. Peruja ilmeisesti hieman nykyaikaa aiemmasta viljelystä.

Peltokuvio on jokseenkin sama v. 1973 peruskartalla. V. 1838 isojakokartan kopi-  
ossa näitä peltoja ei ole - alue metsää. Röykkiöt ovat kuitenkin sen oloisia, että



kaskiraunioita ne eivät olisi - on kivetty pieniäkin kiviä, mikä viittaisi ennemminkin nykyaikaan.





## Mahdollinen muinaisjäänös

### 45 TAIPALSAARI JAUHIALA B

Mjtunnus: uusi  
Status: mahdollinen muinaisjäänös  
Ajoitus: historiallinen  
Laji: asuinpaikka

Koordin: N 6779894 E 558757

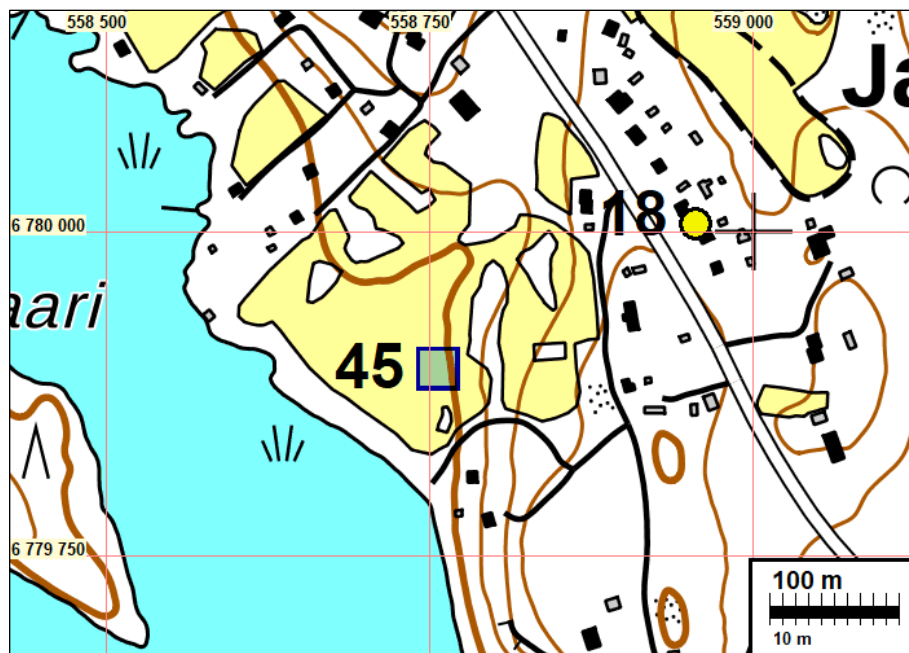
Tutkijat: Jussila 2021 inventointi

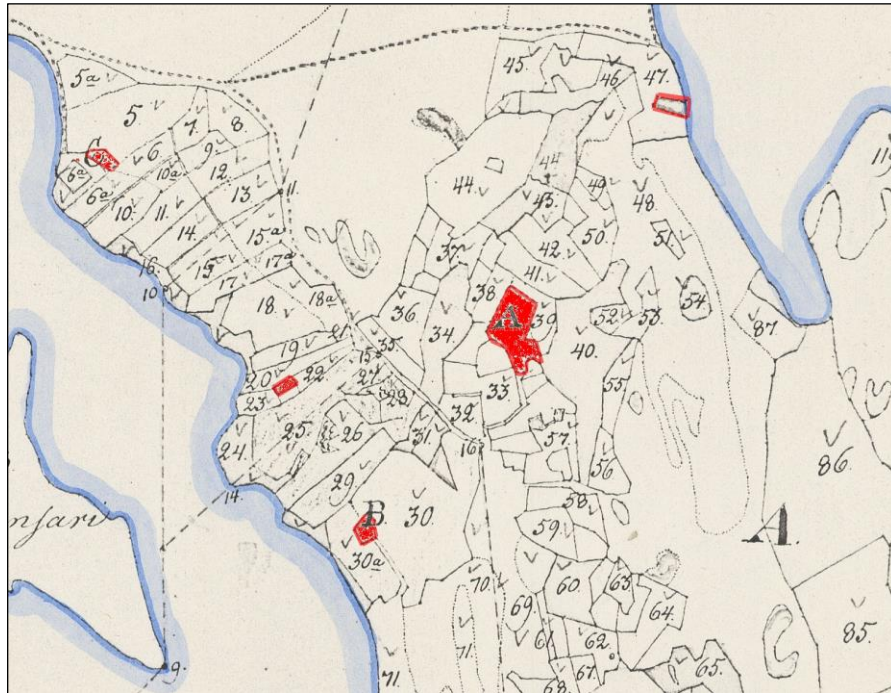
Sijainti: Paikka sijaitsee Taipalsaaren kirkosta 2,5 km länteen.

Huomiot: *Jussila 2021*: alueelle paikantuu v. 1822 kartalta (sen myöhemmin piirretyltä kopiolta) Jauhialan talon B tonttimaa.

Paikannuksesta v. 1862 kartalla talo on 280 kyynärää (165 m) tilan rajan kulmapisteestä (joka myös peruskartalla 1971 N 6779985 E 558884) lounaaseen ja tilan tuolloisesta luoteisrajasta 225 (133 m) kyynärää kaakkoon ja sen aikaisesta rannasta 100 kyynärää (59 m) koilliseen. Talonpaikka siis paikantuu tarkasti. Paikka on raivattu pelloksi ja peltona se on 1971 peruskartalla ja edelleenkin.

Koska talonpaikka on hylätty, ei ole tietoa. Vuosien 1862-1971 väliseltä ajalta ei tarkempaa karttaa nyt löytynyt. Peltoa ei ollut mahdollista tarkemmin katsoa inventoinnin aikana. Tämä lienee toinen kahdesta v. 1822 tai vanhemmasta täysin autoituneesta, myöhemmin rakentamattomasta ja tarkasti paikannettavissa oleva talonpaikoista nyt inventoidulla alueella. Toinen on muinaisjäänökseksi todettu kohde nro 39. Vaikka paikannus vaikuttaa kohtalaisen tarkalta, niin konkreettisia havaintoja sen tueksi ei nyt saatu, toisin kuin kohteesta 39, jolloin on syytä jättää paikka mahdolliseksi muinaisjäänökseksi.





## Löytöpaikat

### 4 TAIPALSAARI LEHTOLA

Mjtnnus:

Status: löytö

Ajoitus: kivikautinen

Laji: löytöpaikka

Koordin: N 6783205 E 555747 Z 90

Tutkijat: Kirkinen T 1992 inventointi

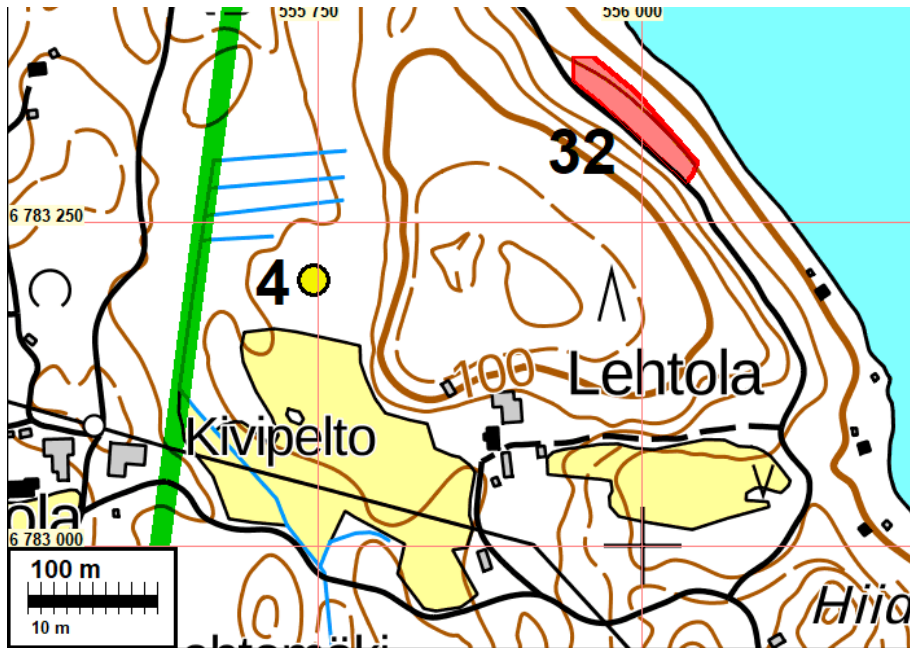
Löydöt: KM 27192, kourutalтта, Kirkinen T 1992, pieni, harmaa liusketta.

Sijainti: Paikka sijaitsee Taipalsaaren kirkosta 2,4 km luoteeseen.

Huomiot: Kirkkosaaren NE-osa, Maaveden Hirvilahden ranta. Loivasti W viettävä rinne, kivikoinen hiekkamoreeni.

Jussila & Soisalo & Sepänmaa 2021: Paikkaa ei tarkastettu vuoden 2021 inventoinnin yhteydessä. Löytöpaikka on aivan liian korkealla sekä etäällä muinaisrannoista, joten muinaisjäännöstä se ei osoita. Ilmeisesti metsään hukattu, mahdollisesti sekundaarisesti. Löytöluettelon Museovirasto on julistanut salaiseksi, joten tarkempia löytötietoja ei nyt saatu (pandemian takia ei lähdetty löytötietoa tilaamaan ja sitä valvotusti katsomaan Helsinkiin Sturenkadulle).





## 7 TAIPALSAARI INNALA

Mjtunnus: 831010033  
 Status: löytö (aiemmin muinaisjännös.)  
 Ajoitus: ajoittamaton  
 Laji: löytöpaikka (aiemmin asuinpaikka)

Koordin: N 6781732 E 554415 Z 80 (aiemmin N 6781755 E 554388)

Tutkijat: Sepänmaa ja Soisalo 2021 inventointi, Kirkinen T 1992 inventointi

Löydöt: KM 27194, kvartsi-iskos, 2 kpl rautakuonaa. Kirkinen T 1992, inventointi.

Huomiot: *Muinaisjännösrekisteri:* Haikkaanlahden N-ranta. Loiva SE-suunt. hiekkarinne n. 100 m rannasta. Asuinpaikka (?) sijaitsee Haikkaanlahden pohjoispuolella, n. 300 m Mammonniemen kalmistosta (831 01 0015) saven- ja hiekansekaisessa peltorinteessä.

### *Kirkinen 1992:*

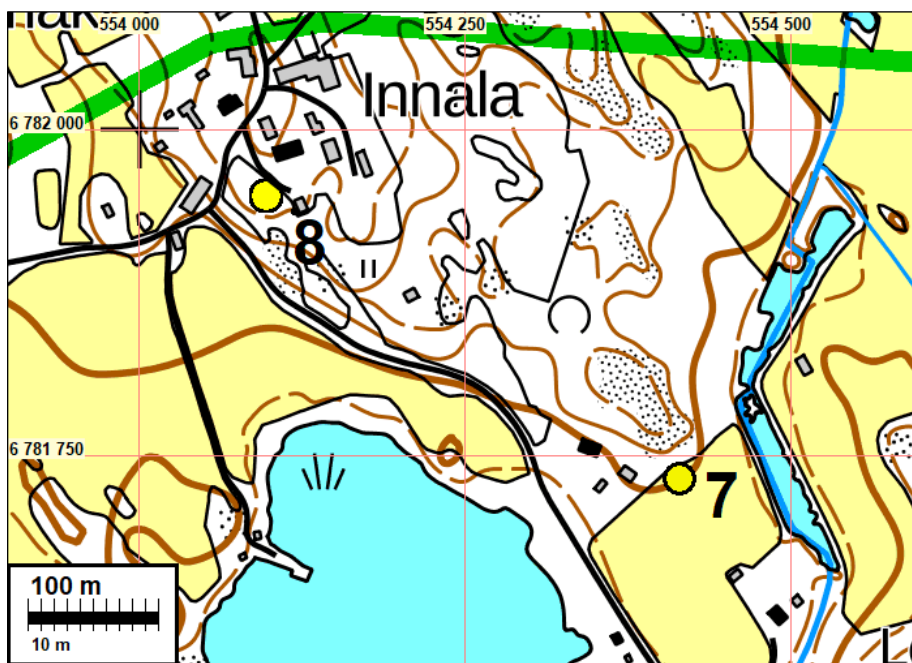
Kvartsi-iskos löytyi pellonreunasta kynnösmaasta. Maasto on loiva SE-suuntainen hiekkamoreanirinne noin 100 m. päässä Haikkaanlahden rannasta. Maaperä muuttuu savensekaiseksi rinteän alaosassa. Hiekkarinteen yläosa oli laitumena eikä koekuoppien tekeminen ollut tarkastushetkellä mahdollista. Rautakuonapalat löytyivät edellisestä n. 40 m. S rinteän alaosasta saven- ja hiekansekaisesta peltomulasta.

### *Soisalo & Sepänmaa 2021:*

Muinaisjännösrekisterin koordinaatit (N 6781755 E 554388) ovat useita kymmeniä metrejä virheelliset. Tarkemmin Kirkinen (1992) kuvauksen mukaan arvioitu koordinaattipiste on merkitty tähän raporttiin.

Peltoalue tarkastettiin vuoden 2021 inventoinnin yhteydessä. Peltoalue oli matalalla sängellä ja havaintomahdollisuudet olivat hyvät. Kvartsi-iskoksia, rautakuonaa tai muitakaan merkkejä muinaisjäänöksistä ei todettu.

Kohteen status on syytä muuttaa kiinteästä muinaisjäänöksestä löytöpaikaksi. Yksi kvartsi-iskos ja pellostä löydetty pari kuonanpalaa eivät riitä muinaisjäänöksen kriteeriksi eivätkä myöskään asuinpaikan indikaattoreiksi.



Löytöpaikka taustalla keskellä metsän reunassa mistä maasto kohoaa

### **8 TAIPALSAARI INNALA 2**

Mjtunnus: 831010054

Status: löytö (aiemmin muinaisjäänös)

Ajoitus: ajoittamaton

Laji: löytöpaikka

Koordin: N 6781949 E 554098 Z 93 (aiemmin N 6781885 E 554108).

Tutkijat: Kirkinen T 2000 inventointi



Sijainti: Paikka sijaitsee Taipalsaaren kirkosta 3,0 km länteen.  
Huomiot: *Muinaisjäännösrekisteri*: Kohde sijaitsee Kirkkosaaressa laajojen peltoalueiden keskellä. Pintapoiminnassa tuli esiin löytöjä pieneltä perunapelloilta Innalan tilan päärakennuksesta n. 10 m etelä-lounaaseen. Löydöt palanutta luuta ja savea.

*Soisalo & Sepänmaa 2021:*

Kohteen muinaisjäännösrekisterissä ilmoitetuissa koordinaateissa samoin kuin Kirkisen v. 2000 raporttiin merkityssä pisteessä on ristiriitaisuutta Kirkisen raportin sanallisen kuvauksen kanssa. Sekä Kirkisen raportin karttaotteen piste, että muinaisjäännösrekisterin piste (N 6781885 E 554108) on merkitty eri kohtiin jyrkkään kalliiseen rinteeseen, joka ei voi olla löytöalue (perunamaa). Tähän raporttiin todennäköinen löytöalue on korjattu arviolta muutaman kymmenen metrin tarkkuudella, nykyisen päärakennuksen lähelle – kuten Kirkinen kuvaa.

Alue oli v. 2021 pihanurmikkoa ja sen pientareita. Sijaitsee osaksi aidatulla alueella ja laitumena eikä voitu tarkastaa lähemmin.

Peruskarttojen 1971 ja 1983 mukaan heti päärakennuksen lounaispuolella on sijainnut pieni pelto – perunamaa, joten Kirkisen kuvauksen mukaan löytöpaikka tarkentuu varsin luotettavasti. Vanha Innalan n. kolmen talon tonttimaa on v. 1839 kartan mukaan sijainnut yli 50 m tästä paikasta pohjoiseen. Löytö siten tuskin liittyy vanhaan kylätonttiin.

**Löytöinä paikalta on yksi palaneen saven 8 g painava kappale** jossa toisessa pinnassa tasainen painauma **ja yksi 0,3 g painoinen palaneen luun kappale**. Paikka on niin korkealla, että muinainen Saimaa ei sen lähelle ole ulottunut, joten löydöt eivät liity rantasidonlaiseen esihistoriaan. Vanhasta perunapellosta löydettyinä nämä löydöt eivät millään tavalla osoita paikalla olevan muinaisjäännös tai jonkin aikainen asuinpaikka. Muinaisjäännöksen kriteerit eivät millään mittarilla paikalta saaduilla havainnoilla täyty. Muinaisjäännökseen viittaavia havaintoja ei siis paikalta ole. Paikka on syytä todeta löytöpaikaksi. Muinaisjäännösstatus on syytä poistaa.

Kartta edellisen kohteen 7 yhteydessä



Vanhaa perunapelloa josta luun pala ja palaneen saven pala. Etelään.

## **18 TAIPALSAARI PYYSINKI**

Mjtunnus:

Status: löytö

Ajoitus: kivikautinen

Laji: löytöpaikka

Koordin: N 6780006 E 558956, paikannus  $\pm 2000$  m

Tutkijat: Jussila T 2021 inventointi, löytötieto Helsingin Yliopiston Saimaa tietokannasta.

Löydöt: VM 2442:23, 1 kpl, kivihakku, löytynyt v. 1894, katkelma, mustaa liusketta, terä-  
väselkäinen peltotöiden yhteydessä (kokoelmatunnus VM on arvoitus).

Sijainti: Paikka sijaitsee Taipalsaaren kirkosta 2,2 km kaakkoon.

Huomiot: *Jussila 2021:*

paikkatieto on summittainen ja osoittaa ilmeisesti sen talon vanhaa paikkaa mistä löytö saatu. Oletettavasti löydetty rannasta missä peltoa.

Kartta s. 59

## **19 TAIPALSAARI LAURILA**

Mjtunnus:

Status: löytö

Ajoitus: kivikautinen

Laji: löytöpaikka

Koordin: N 6779086 E 557666 Z 78

Tutkijat: Jussila T 2021 inventointi, Miettinen T 1975 inventointi

Löydöt: KM 13782, 1 kpl, poikkikirves, H. ja J. Voipio 1955, diar. 27.9.1955, Mitat: 173 x 70  
x 45 mm. pyöristetty, nelisivuinen, kantaosa melkein kulmikkaaksi isketty. Juovi-  
kasta äänisen viherliusketta. Käyt. myöhemmin iskukivenä. Löytynyt kuistinperus-  
tuksia kaivettaessa.

Sijainti: Paikka sijaitsee Taipalsaaren kirkosta 2,2 km etelään.

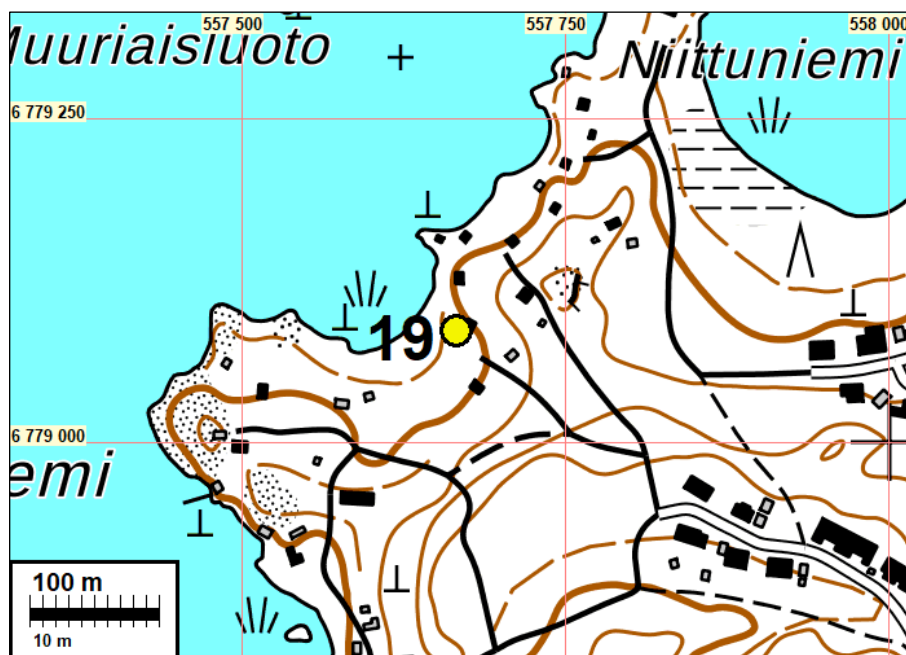
Huomiot: Konstunkankaan niemen NW-reuna Voipion- ja Niittyniemen väl. Hiekkapohjainen  
mäntykangas, viettää loivasti W.

*Jussila 2021:*

Tapasin paikalla löytäjän pojan, joka muisti löydön ja näytti löytöpaikan joka on  
koordinaattien ilmoittama kohta eli talon kuistin kohta. Paikalla on sorainen ja tasai-  
nen ranta mutta heti löytöpaikan lounaispuolella, hieman ylemmällä n.80 m kor-  
keustasolla maaperä on lajittunutta ja liki kivetöntä hiekkaa missä siis olisi mainiota  
maastoa kivikautiselle asuinpaikalle. Alempana on hienoaineksista maata, ylem-  
pänä jyrkkä rinne ja kivikkoinen maasto. Vaikutelma oli, että löytö voisi olla ranta-  
veteen hukattu. Tein runsaasti koekuoppia löytöpaikan eteläpuoliselle, tasaiselle



hiekkakankaalle mutta en saanut mitään havaintoja esihistoriasta. Etelämpänä missä maasto taas nousee, maaperä muuttuu soraiseksi ja kivikoiseksi.



## 20 TAIPALSAARI LAHDENTAKA

Mjtunnus:

Status: löytö

Ajoitus: kivikautinen

Laji: löytöpaikka

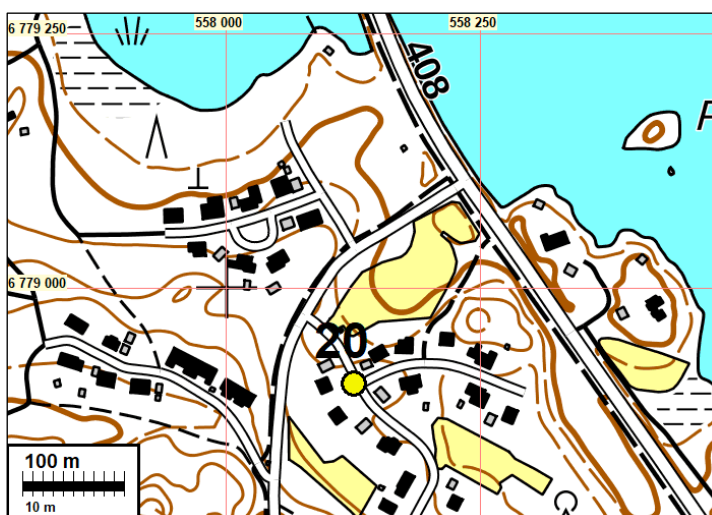
Koordin: N 6778906 E 558126, paikannus  $\pm 500$  m

Tutkijat: Jussila T 2021 inventointi

Löydöt: KM 2443:24, tasatalta, löydetty 1894, leveä, lattea, tasareunainen, paksuniskainen.

Sijainti: Paikka sijaitsee Taipalsaaren kirkosta 2,5 km etelään.

Huomiot: *Jussila 2021*: Koordinaatti on aivan summittainen – ilmeisesti talo mistä saatu. Rakennettua aluetta, josta ei erotu maastoa mistä löytö voisi olla saatu.



## Muut kohteet

### 42 TAIPALSAARI SYRJÄNRINNE

Mjtunnus:

Status: muu kohde  
Ajoitus: historiallinen  
Laji: maarakenne - kuoppa

Koordin: N 6780747 E 558654

Tutkijat: Jussila T 2021 inventointi

Sijainti: Paikka sijaitsee Taipalsaaren kirkosta 1,7 km itään.

Huomiot: Mäen lakitasanteen itäreunalla on pyöreä, suppilomainen ja melko syvä kuoppa, jossa on matalat vallit. Halkaisija n. 12 m. Kuopassa hyvin ohut podsol. Ei hiilenhipuakaan tai muuta ajoittavaa tai funktiota valottavaa. Mäen itä- ja kaakkoispuolen juurella on nelisivuisia melko syviä maakuoppia: lännen puolella neljä 8 x 3 m kuoppaa ja kaakossa kaksi hieman isompaa. Kuopat saattaisivat olla korsuja - mitään siviilikäyttöä en niille ensihätään keksi. Mikä on mäen laen kaivanto? Sortunut 20 mm it kanuunan asema kokonsa puolesta kenties, ellei jotain aivan muuta.

Kaivannot:

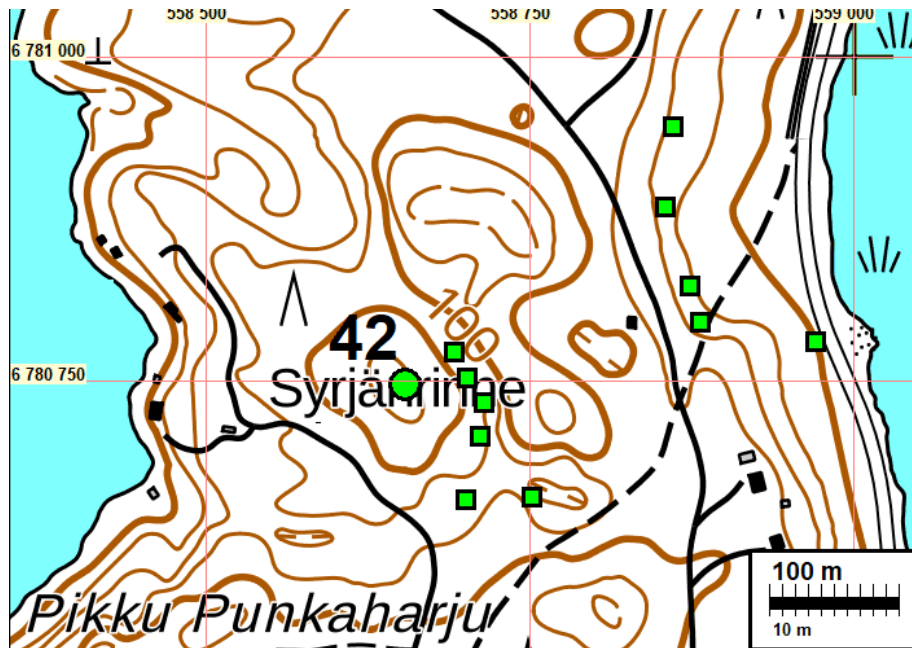
N	E
6780747	558654
6780772	558692
6780752	558702
6780733	558715
6780707	558712
6780658	558701
6780660	558752

Parisataa metriä näistä itään, Suur-Saimaantien länsipuolella on myös kaivantoja, pyöreitä ja korkeampivallillisia ja yksi nelisivuinen mahdollinen rakennuksen pohja. Vanhoissa kartoissa ei alueella mitään ja rakennelmat vaikea selittää siviilikäytöllä: Maarakenteet (kuopat/korsut?):

N	E
6780946	558861
6780884	558855
6780868	558891
6780823	558874
6780795	558882
6780780	558971

Olivatpa jäännökset sitä tai tätä, ne ovat nuoria, 1900-luvulta. Ne saattavat olla sodanaikaisia tai myöhempiä armeijan rakennusten jäänteitä. Niillä ei kuitenkaan näytä olevan mitään yhteyttä Salpaliinjaan - jos ne ovat sodan aikaisia. Ne eivät siis ole viime sodan aikaisia puolustusvarustuksia (jotka voivat olla sotahistoriallisia suojelukohteita) joten niitä ei ole syytä arkeologisia kohteina rauhoittaa.





Mäen laella oleva suppilomainen, pyöreä kuoppa. Alla laen kaakkoispuolella oleva, rinteeseen kaivettu kuoppa.



Mäen länsipuolella, Pikku-Punkaharjulla on omituinen kaivanto, joka hieman muistuttaa hiilihautaa tai pientä tervahautaa. Se on kaivettu mukulakivikkoisen harjun laelle ja siinä on korkeat vallit. Halkaisija n 4-5 m. Nelisivuinen jyrkkäseinäinen kuoppa. Ei hiilen hippuakaan saati muuta ajoittavaa. Mitään funktiota en rakenteelle keksi. Maankoetuskuoppa?  
Paikassa: N 6780576 E 558252.



Pikku-Punkaharjun vallillinen peni kuoppa osoitettu nuolella



Kuoppa harjun laella.

### **43 TAIPALSAARI KUIVAKETVELEEN UIMARANTA**

Mjtunnus:

Status: muu kohde

Ajoitus: historiallinen

Laji: kalliorakenne

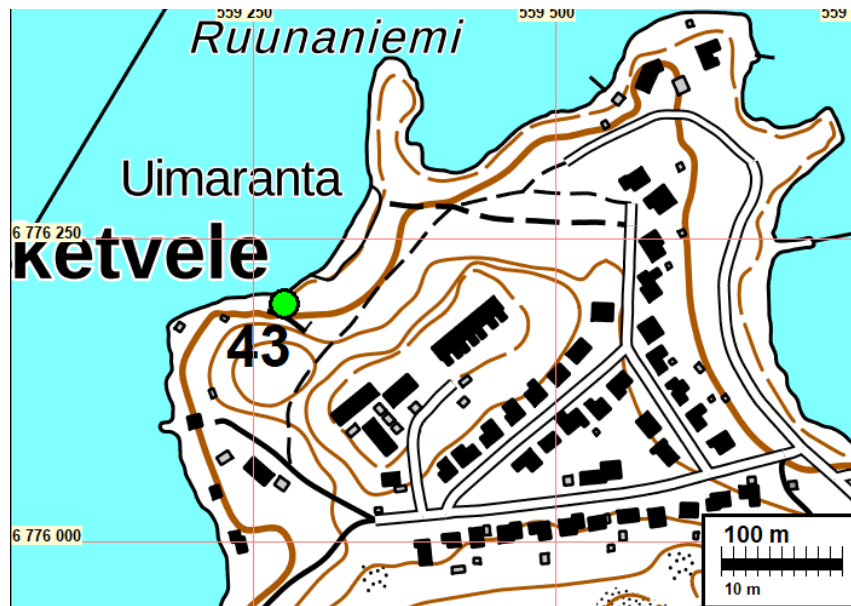
Koordin: N 6776196 E 559276

Tutkijat: Jussila T 2021 inventointi

Sijainti: Paikka sijaitsee Taipalsaaren kirkosta 5,4 km etelään. Kuivaketveleen saaren pohjoisrannalla, uimarannan länsireunan kallion kupeessa.

Huomiot: Hiekka (sora) rannan länsipäässä on jyrkkä ja korkea kallio. Siinä on vesirajasta n. 15 m päässä ja parisen metriä sen yläpuolella pystysuoraan kallioseiniin louhittu pieni koppi (n.1,5 x 1,4 x 0,7 m syvä) johon valettu peitoksi betoniseinä, jossa avoin aukko koppiin. Kalliokoloon tuskin täysikasvuinen ihminen mahtuisi. Mitään tarkoitusta en tälle tiedä enkä keksi.





Betonilla peitetty kalliokoppi.

#### **44 TAIPALSAARI VILKOLANTIEN JATKE**

Mjtunnus:

Status: muu kohde

Ajoitus: historiallinen

Laji: vanha tie

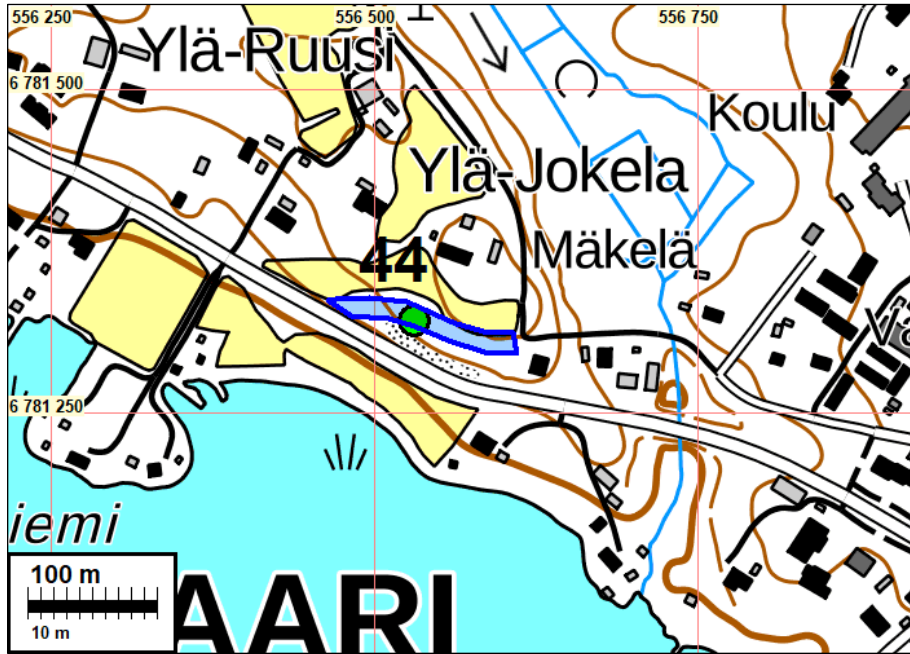
Koordin: N 6781321 E 556531

Tutkijat: Jussila T 2021 inventointi

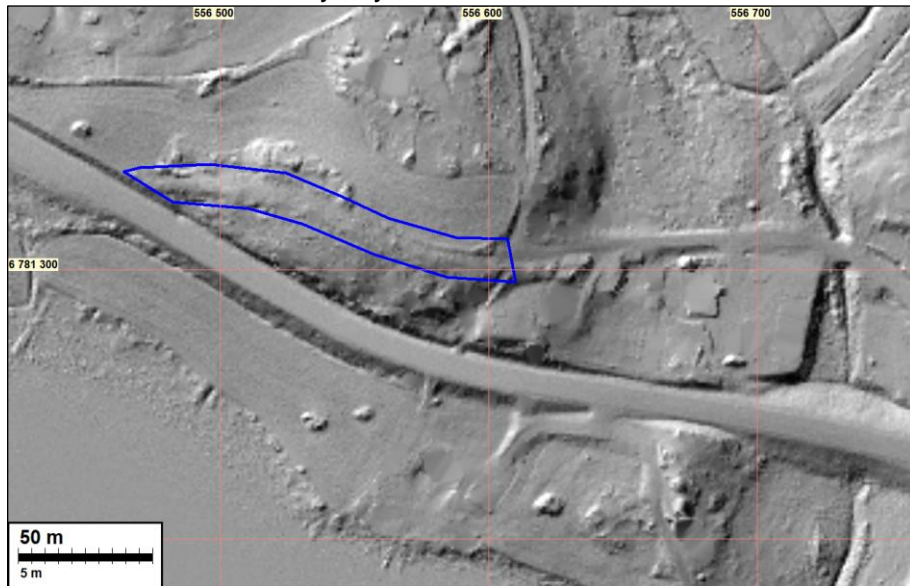
Sijainti: Paikka sijaitsee Taipalsaaren kirkosta 5,4 km etelään. Kuivaketveleen saaren pohjoisrannalla, uimarannan länsireuna

Huomiot: Paikalla on hylätty osuus vanhasta Taipalsaari-Savitaipaletiestä. Tie on ollut käytössä ainakin 1700 luvun lopulla, minkä aikaisiin karttoihin se on merkitty. 1821 isojakokartalla tien linjaus noudattaa tätä hylättyä osuutta ja siitä länteen kirkolle vanha tie noudattaa nykyistä Vilkolantietä. Hylätty osuus on merkitty kulkukelpoisena tienä vielä 1971 kartalle ja polkuna 1983 kartalle. Tie on jäänyt pois "päätie" käytöstä silloin kun nykyinen Savilahdentie on rakennettu, oletettavasti 1960-luvulla. Hylättyä osuutta ei nyt tarkastettu maastossa, se havaittiin vasta raportointivaiheessa.

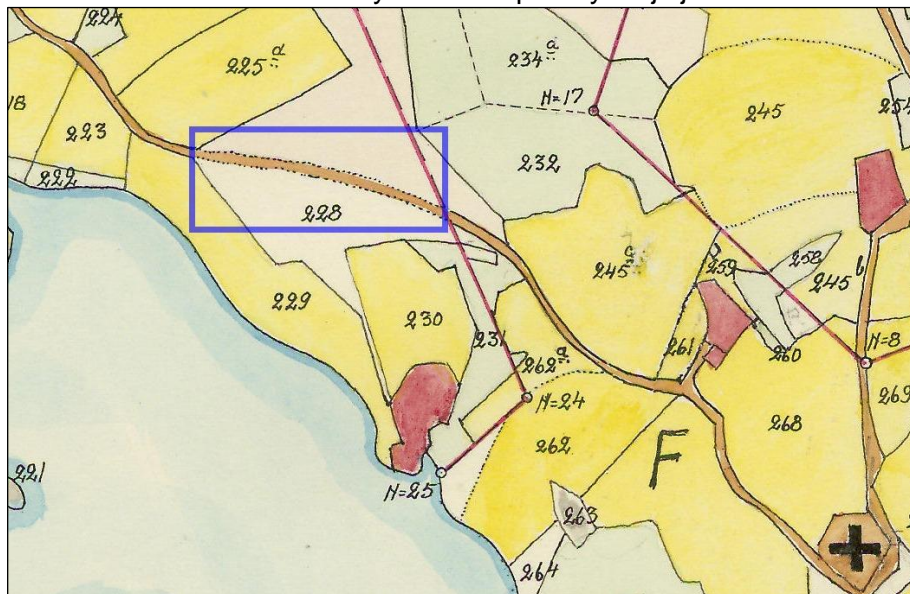




Hylätty tieosuus sinisellä.



Alla ote 1821 kartan myöhemmin piirretystä jäljennöksestä.



## Poistettavat kohteet

### 3 TAIPALSAARI HIEKKAHARJU 2

Mjtunnus: 831010040  
Status: ei ole mitään (aiemmin muinaisjäännös)  
Ajoitus: ajoittamaton  
Laji: jatulintarha

Koordin: N 6782954 E 556847

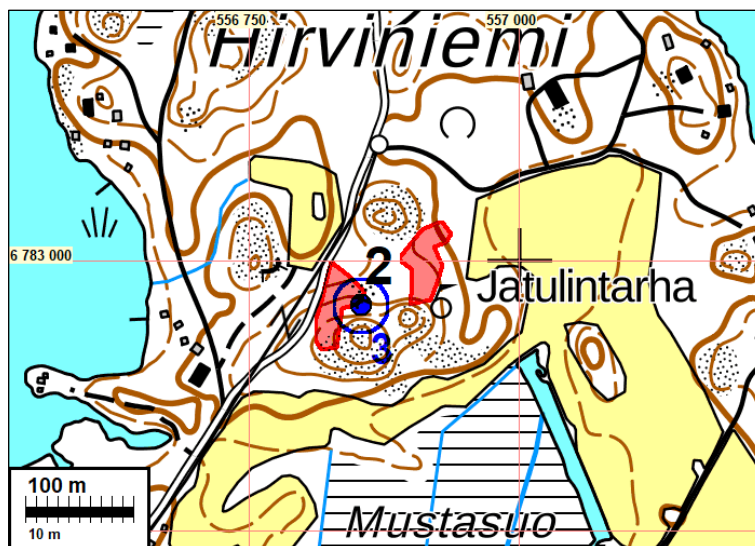
Tutkijat: Pietiläinen Petteri 1999 tarkastus

Sijainti: Paikka sijaitsee Taipalsaaren kirkosta 1,8 km pohjoiseen.

Huomiot: *Muinaisjäännösrekisteri:* Mahdollinen jatulintarha sijaitsee Hirviniemen eteläosassa, kalliopohjalla, rökkiöalueen (831-01-0024) länsipäässä, tien vieressä. Jatulintarhan halkaisija on 4,5 m, erotettavissa on 5 kivikehää. Suurin osa kivistä on kokonaan sammalen alla, vain suurimmat kivet ovat yläosaltaan näkyvissä. Osa kivikehistä on katkonaisia. Kallio viettää loivasti luoteeseen, ja kiviä on saattanut vieriä alas kalliolta. Jatulintarhan muotoa on vaikea sammalen alta päätellä, mutta se lienee spiraalimainen. Sisäänkäynti on tarhan itäpäässä.

Sepänmaa & Soisalo 2021:

Paikka oli aiemmin muinaisjäännös. Paikalla ja lähialueella ei ole mitään. Poistettava. Jatulintarhaa ei maastotarkastuksessa löydetty. Mahdollisesti tuhoutunut metsäkoneiden liikkussa alueella, tai se on jossain aivan muualla. Peruskartalle merkitty sijainti on siis väärä.



### 23 TAIPALSAARI KONSTUNHIEKKA 2

Mjtunnus: 1000029515  
Status: ei ole mitään (aiemmin muu kulttuuriperintökohde)  
Ajoitus: historiallinen, nykyaika  
Laji: nykyaikaisen saunan lattian ja perustuksien raunio (aiemmin asuinpaikka)



Koordin: N 6777954 E 557998

Tutkijat: Laulumaa V 2016 inventointi, Jussila T 2021 inventointi

Sijainti: Paikka sijaitsee Taipalsaaren kirkosta 3,3 km etelään.

Huomiot: *Muinaisjäänösrekisteri:*

Kohde sijaitsee noin kolme kilometriä Taipalsaaren kirkosta etelään, Saimaanharjun länsiosassa. Konstunhiekan uimarannan eteläpuoleisessa niemessä on rakennuksen pohja. Kyseessä on ilmeisesti saunan pohja, kooltaan 4 x 4 metriä. Kivijalka on ladottu luonnonkivistä, mutta järvenpuoleisessa kulmassa on noin metrin halkaisijaltaan oleva sementtilaatta, joka on ilmeisesti toiminut portaana. Luonnonkiviperusta viittaa, että sauna voi olla vanhempi kuin toisen maailmansodan aikaiset varuskuntarakennukset, joita Konstunhiekan alueella on (Konstunhiekkä 1), mutta sitä on ehkä käytetty vielä samanaikaisesti kuin niitä

Jussila 2021:

Kyseessä on hyvin nykyaikaisen rakennuksen pohjan raunio, joka saattaa liittyä 1940 luvun alueella olleisiin muihin rakennuksiin tai se on niitä nuorempi. Pystyssä sauna on ollut pidempään. Paikalla on kivijalka ja sen päällä betoninen alapohja. En näe mitään syytä suojella tämänkaltaista modernia saunan rauniota. Näitä olisi seudulla runsaasti ehjinäkin tutkittavaksi. Ehdotan että tämä kohde poistetaan muinaisjäänösrekisteristä sen arvoa alentavana, muinaisjäänössuojelua inflatoivana ja turhana hälynä.



Pienen rakennuksen perustaa, jossa päällä betonista valettu lattia



Betonilaattaa hieman esiin otettuna

---